

บทที่ 1 บทนำ

1. หลักการและเหตุผลของโครงการ

พระราชบัญญัติสภาเกษตรกรแห่งชาติ พ.ศ.2553 กำหนดขึ้นโดยมีวัตถุประสงค์ประการหนึ่ง คือ เพื่อสนับสนุนสิทธิและการมีส่วนร่วมของเกษตรกรในการกำหนดนโยบายและการวางแผนการพัฒนาเกษตรกรรมอย่างเป็นระบบ เพื่อให้รัฐรักษาเสถียรภาพด้านราคาและความมั่นคงในอาชีพเกษตรกร เพิ่มศักยภาพและยกระดับคุณภาพชีวิตของเกษตรกร ให้ดีขึ้นทั้งในด้านเศรษฐกิจ สังคม การเมืองอย่างต่อเนื่องได้ดำเนินการจัดทำแผนแม่บทเพื่อพัฒนาเกษตรกรรม ผ่านกระบวนการมีส่วนร่วมของผู้มีส่วนได้เสียในพื้นที่จากระดับล่างสู่ระดับบน มีการจัดทำแผนพัฒนาเกษตรกรรมตั้งแต่ในระดับตำบล อำเภอ จังหวัด เป็นลำดับ จนเป็นแผนพัฒนาเกษตรกรรมในระดับประเทศ ในการจัดทำแผนพัฒนาเกษตรกรรมดังกล่าวครั้งนั้นมุ่งเน้นให้ความสำคัญพื้นที่ในระดับหมู่บ้าน ตำบลอย่างมาก เพราะถือเป็นจุดเริ่มต้นของปัญหาและความต้องการในการพัฒนาทุกเรื่องทุกสาขาทั้งในภาคการเกษตรและนอกภาคการเกษตร ข้อมูลปัญหาความต้องการต่าง ๆ ที่ได้จากพื้นที่เหล่านั้นถือเป็นข้อมูลจริงที่เกิดจากปัญหาความเดือดร้อนของเกษตรกรโดยตรง ในเรื่องที่มีความเร่งด่วนสภาเกษตรกรแห่งชาติได้ให้ความสำคัญเร่งนำเสนอรัฐบาลในลักษณะข้อเสนอเชิงนโยบายและพบว่าเมื่อเวลาผ่านไปปัญหาต่าง ๆ เหล่านี้ส่วนใหญ่ยังไม่ได้รับการแก้ไข ดังนั้นในปีงบประมาณ พ.ศ.2559 สภาเกษตรกรแห่งชาติจึงได้หยิบยกเรื่องการจัดทำแผนพัฒนาเกษตรกรรมระดับตำบลขึ้นมาดำเนินการอีกครั้ง โดยครั้งนี้มีวัตถุประสงค์ เพื่อสนับสนุนชุมชนระดับตำบลร่วมมือกันแก้ไขปัญหาด้วยตนเองส่งเสริมการจัดทำแผนพัฒนาเกษตรกรรมในการพัฒนาแก้ไขปัญหา ร่วมกันในรูปแบบของการจัดการตนเองพัฒนาเกษตรกรรมให้มีความรู้เท่าทันการเปลี่ยนแปลง สามารถจัดทำแผนพัฒนาร่วมกัน นำไปสู่การเปลี่ยนแปลงเชิงโครงสร้างทางการเกษตร และสร้างเครือข่ายองค์กรเกษตรกร เชื่อมโยง และพัฒนาความร่วมมือในด้านการผลิตทางการเกษตรกรรม การแปรรูป การตลาด และการบริโภคเพื่อการยังชีพระหว่างเครือข่ายองค์กรเกษตรกรกับภาครัฐ และภาคเอกชน โดยมุ่งเน้นดำเนินการใน 5 เรื่องหลักให้บังเกิดผลแก้ไขปัญหาได้อย่างเป็นรูปธรรม ประกอบด้วย ปัญหาหนี้สิน ปัญหาแหล่งน้ำเพื่อการเกษตร ปัญหาที่ดินทำกิน ปัญหาราคาสินค้าเกษตร เรื่องสวัสดิการเกษตรกร สิทธิเกษตรกรและการไม่ได้รับความเป็นธรรม พื้นที่ดำเนินการอำเภอละ 1 ตำบล และหลังจากที่สภาเกษตรกรได้ดำเนินการเรื่องนี้ กระทรวงเกษตรและสหกรณ์ก็ได้มีคำสั่ง เมื่อวันที่ 5 ธันวาคม 2558 แต่งตั้งคณะทำงานปฏิบัติการขับเคลื่อนงานตามนโยบายรัฐมนตรีว่าการกระทรวงเกษตรและสหกรณ์ 6 เรื่อง ได้แก่ การลดต้นทุนและเพิ่มโอกาสในการแข่งขันสินค้าเกษตร การบริหารจัดการพื้นที่เกษตรกรรม (Zoning) ระบบส่งเสริมการเกษตรแบบแปลงใหญ่ เกษตรอินทรีย์ ศูนย์เรียนรู้การเพิ่มประสิทธิภาพการผลิตสินค้าเกษตร และ

ธนาคารสินค้าเกษตร ซึ่งได้มุ่งเน้นพื้นที่ดำเนินการในระดับตำบลเช่นเดียวกับโครงการจัดทำแผนพัฒนาเกษตรกรรมระดับตำบล ที่สภาเกษตรกรแห่งชาติ และสภาเกษตรกรจังหวัดกำลังดำเนินการอยู่

อย่างไรก็ตามสภาเกษตรกรแห่งชาติเห็นว่าการจะแก้ไขปัญหาการเกษตรของประเทศได้นั้นต้องมีการดำเนินงานในลักษณะของการรวมกลุ่ม และส่งเสริมการรวมกลุ่มให้มีความเข้มแข็ง พึ่งตนเองได้ โดยเริ่มจากกลุ่มขนาดเล็กระดับหมู่บ้าน ตำบล ส่งเสริมให้มีการแปรรูปผลผลิตทางการเกษตรเบื้องต้นเพื่อสร้างมูลค่าเพิ่มในลักษณะของเกษตรอุตสาหกรรม หรือ SMEs เกษตร ซึ่งการที่จะพัฒนาสู่ความเข้มแข็งในระดับนั้นได้ จำเป็นต้องสนับสนุนให้กลุ่มหรือชุมชนมีแผนปฏิบัติงาน มีเป้าหมายที่ชัดเจน มีข้อมูลที่ครบถ้วนถูกต้อง และเป็นปัจจุบัน เพื่อใช้ในการวางแผน มีการสร้างผู้นำ สร้างคนในชุมชนหรือกลุ่มองค์กร ให้มีความรู้ความเข้าใจมีความสามารถจัดทำแผน มีการสร้างผู้นำ สร้างคนในชุมชนหรือกลุ่มองค์กร ให้มีความรู้ความเข้าใจมีความสามารถจัดทำแผนงาน กำหนดวิธีการ เป้าหมายการดำเนินงาน ได้อย่างมีประสิทธิภาพ เพื่อจะเป็นพลังขับเคลื่อนที่สำคัญให้กับเศรษฐกิจฐานรากระดับตำบลอย่างยั่งยืน ซึ่งจะสอดคล้องและเป็นไปตามยุทธศาสตร์ชาติ 20 ปี ดังนั้น ในปีงบประมาณ พ.ศ.2560 จึงได้รวบรวมโครงการจัดทำแผนพัฒนาเกษตรกรรมระดับตำบล กับโครงการสร้างความเข้มแข็งแก่เกษตรกรและองค์กรเกษตรกรรายสินค้าเกษตรเข้าไว้ด้วยกัน เป็นกิจกรรมภายใต้ “โครงการจัดทำแผนพัฒนาเกษตรกรรมตำบลเป็นเกษตรอุตสาหกรรม”

2.วัตถุประสงค์

2.1 เพื่อพัฒนาเกษตรกรให้มีความรู้เท่าทันการเปลี่ยนแปลง สามารถจัดทำแผนพัฒนาร่วมกัน นำไปสู่การเปลี่ยนแปลงเชิงโครงสร้างทางการเกษตร

2.2 จัดตั้งองค์กรเกษตรกรรายสินค้าเกษตรในพื้นที่ตำบลเป้าหมาย ซึ่งจะเป็นสินค้าเกษตรชนิดใหม่ในพื้นที่หรือพัฒนาแก้ไขปัญหาสินค้าเกษตรเดิม และเชื่อมโยงเครือข่าย

2.3 ปรับปรุงระบบการผลิตและการตลาดสินค้าเกษตรของเกษตรกรในตำบล โดยอาศัยแผนพัฒนาเกษตรกรรม การบริหารจัดการ วิทยาศาสตร์ เทคโนโลยี และนวัตกรรม เป็นเครื่องมือสร้างมูลค่าเพิ่มผลผลิตทางการเกษตรตลอดห่วงโซ่คุณค่า (Value chain) ตั้งแต่ต้นน้ำ กลางน้ำ และปลายน้ำ ในรูปแบบเกษตรอุตสาหกรรม และ SMEs เกษตร เปลี่ยนแปลงจากเกษตรแบบดั้งเดิมเป็นเกษตรสมัยใหม่เน้นบริหารจัดการและเทคโนโลยี สร้างเกษตรกรให้เป็นผู้ประกอบการ

3.เป้าหมายของโครงการ

- 3.1 ส่งเสริมการจัดทำแผนพัฒนาเกษตรกรรมระดับตำบล จำนวน 10 ตำบล
- 3.2 สร้างความเข้มแข็งแก่เกษตรกรหรือองค์กรเกษตรกรรายสินค้าเกษตร 10 ตำบล
- 3.3 ส่งเสริมและสนับสนุนเกษตรกรหรือองค์กรเกษตรกรรายสินค้าเกษตร พัฒนาเป็นเกษตรกรอุตสาหกรรม หรือ SME เกษตร จำนวน 1องค์กร

3.บริบททั่วไปของจังหวัดราชบุรี



"จังหวัดราชบุรี"มีชื่ออันเป็นมงคลยิ่ง หมายถึง “เมืองพระราชา” เป็นเมืองเก่าแก่เมืองหนึ่งของประเทศไทย จากการศึกษาและขุดค้นของนักประวัติศาสตร์ นักโบราณคดี พบว่าดินแดน แถบลุ่มแม่น้ำแม่กลองแห่งนี้เป็นถิ่นฐานที่อยู่อาศัยของคนหลายยุคหลายสมัย และมีความรุ่งเรืองมาตั้งแต่อดีต จากหลักฐานทางโบราณสถานและโบราณวัตถุจำนวนมากทำให้เชื่อได้ว่ามีผู้คนตั้งถิ่นฐานในบริเวณนี้ตั้งแต่ยุคหินกลาง ตลอดจนถึงค้นพบเมืองโบราณสมัยทวารวดีที่ตำบลคูบัว อำเภอเมืองราชบุรี

พระบาทสมเด็จพระพุทธยอดฟ้าจุฬาโลกมหาราช ปฐมกษัตริย์แห่งราชวงศ์จักรี ได้เคยดำรงตำแหน่งหลวงยกกระบัตรเมืองราชบุรีในสมัยกรุงศรีอยุธยาตอนปลาย ซึ่งในช่วงปลายสมัยกรุงศรีอยุธยาและตอนต้นกรุงรัตนโกสินทร์ ปรากฏหลักฐานทางประวัติศาสตร์ว่าเมืองราชบุรีเป็นเมืองหน้าด่านที่สำคัญเป็นสมรภูมิการรบหลายสมัย โดยเฉพาะในสมัยสมเด็จพระพุทธยอดฟ้าจุฬาโลกมหาราช ได้ยกทัพมาตั้งรับศึกพม่าในเขตราชบุรีหลายครั้งครั้งที่สำคัญที่สุด คือ สงครามเก้าทัพ

ต่อมา พ.ศ. 2360 ในสมัยพระบาทสมเด็จพระพุทธเลิศหล้านภาลัย ได้โปรดเกล้าฯ ให้สร้างกำแพงเมืองใหม่ทางฝั่งซ้ายของแม่น้ำแม่กลองตลอดมาจนถึงปัจจุบัน ครั้นถึงสมัยพระบาทสมเด็จพระจุลจอมเกล้าเจ้าอยู่หัว ใน พ.ศ. 2437 ได้ทรงเปลี่ยนการปกครองส่วนภูมิภาค โดยรวมหัวเมืองต่าง ๆ ที่อยู่ใกล้ชิดกันตั้งขึ้นเป็นมณฑล

และได้รวมเมืองราชบุรี เมืองกาญจนบุรี เมืองสมุทรสงครามเมืองเพชรบุรี เมืองปราณบุรี เมืองประจวบคีรีขันธ์ รวม 6 เมือง ตั้งขึ้นเป็นมณฑลราชบุรี โดยตั้งที่บัญชาการมณฑล เมืองราชบุรี ทางฝั่งขวาของแม่น้ำแม่กลอง (ต่อมาเป็นที่ตั้งของศาลากลางจังหวัดราชบุรีหลังเก่าและ ในปัจจุบันเป็นที่ตั้งของพิพิธภัณฑสถานแห่งชาติราชบุรี) และในปี พ.ศ. 2440 ได้ย้ายที่บัญชาการจากฝั่งซ้ายกลับมาตั้งรวมอยู่แห่งเดียวกับศาลาว่าการมณฑลราชบุรีทางฝั่งขวาของแม่น้ำแม่กลองจนถึง พ.ศ.2476 เมื่อได้มีการยกเลิกการปกครองแบบมณฑลทั้งหมด มณฑลราชบุรีจึงถูกยกเลิกและคงฐานะเป็น "จังหวัดราชบุรี" จนถึงปัจจุบัน

ลักษณะทางกายภาพ

จังหวัดราชบุรีเป็นจังหวัดในภาคกลางด้านตะวันตกที่มีภูมิประเทศหลากหลาย จากพื้นที่ราบราบลุ่มแม่น้ำแม่กลองสู่ภูเขาสูง มีเทือกเขาตะนาวศรีทอดตัวยาวเป็นแนวพรมแดนไทย-เมียนมาร์ตั้งอยู่ละติจูดที่ 13 องศา 09 ลิปดาเหนือ ถึง 13 องศา 57 ลิปดาเหนือ และลองจิจูด 99 องศา 10 ลิปดาตะวันออก ถึง 100 องศา 03 ลิปดาตะวันออก มีพื้นที่ทั้งหมด 5,196,462 ตารางกิโลเมตร หรือประมาณ 3,247,789 ไร่ เป็นร้อยละ 1.01 ของประเทศ และอันดับที่ 42 ของประเทศ อยู่ห่างจากกรุงเทพมหานครไปตามทางหลวงแผ่นดิน หมายเลขที่ 4 ประมาณ 100 กิโลเมตร มีอาณาเขตติดต่อกับจังหวัดใกล้เคียง ดังนี้

ทิศเหนือ ติดต่อกับอำเภอด่านมะขามเตี้ย อำเภอท่าม่วง และอำเภอท่ามะกาจังหวัดกาญจนบุรี

ทิศใต้ ติดต่อกับอำเภอเขาย้อย และอำเภอหนองหญ้าปล้อง จังหวัดเพชรบุรี

ทิศตะวันออก ติดต่อกับอำเภอกำแพงแสน อำเภอเมืองนครปฐม อำเภอสามพรานจังหวัดนครปฐม

อำเภอบ้านแพ้ว จังหวัดสมุทรสาคร และอำเภอบางคนที อำเภออัมพวา จังหวัด

สมุทรสงคราม

ทิศตะวันตก ติดต่อกับสาธารณรัฐแห่งสหภาพเมียนมาร์



ลักษณะภูมิประเทศ

สภาพภูมิประเทศของจังหวัดราชบุรีแบ่งตามระดับความสูงของพื้นที่ โดยพื้นที่ของจังหวัดส่วนใหญ่ ร้อยละ 60 เป็นพื้นที่ราบและราบลุ่ม ระดับความสูงต่ำกว่า 100 เมตร เนื้อระดับน้ำทะเลปานกลาง พบมากทางด้านตะวันออกบริเวณสองฝั่งแม่น้ำแม่กลองในเขตอำเภอเมืองราชบุรี อำเภอบ้านโป่ง อำเภอโพธาราม อำเภอดำเนินสะดวก อำเภอบางแพ อำเภอปากท่อและอำเภอวัดเพลง

ส่วนพื้นที่ทางตอนกลางลาดมาทางตะวันตกเป็นที่ลาดเชิงเนินและที่ลาดเชิงเขา ระดับความสูงของพื้นที่อยู่ระหว่าง 100 - 750 เมตร เนื้อระดับน้ำทะเลปานกลาง มีแม่น้ำภาชีและลำห้วยสาขาเป็นสายน้ำหลักพบในเขตอำเภอสวนผึ้งอำเภอบ้านคาอำเภอจอมบึงและด้านตะวันตกของอำเภอปากท่ออำเภอเมืองอำเภอโพธารามและอำเภอบ้านโป่งสำหรับพื้นที่ภูเขาสูง ระดับความสูงตั้งแต่ 750 เมตรขึ้นไป พบกระจายเป็นกลุ่มทางด้านตะวันตก

เฉียงใต้ บริเวณชายแดนมีเทือกเขาตะนาวศรีที่สูงชันด้านตะวันตกติดกับสาธารณรัฐแห่งสหภาพเมียนมาร์และเขตแดนด้านใต้ติดกับจังหวัดเพชรบุรีมีสภาพเป็นเทือกเขาสูงอุดมด้วยป่าดิบป่าเบญจพรรณป่าเต็งรังและป่าไผ่พบในเขตอำเภอสวนผึ้งอำเภอบ้านคาและอำเภอปากท่อด้านตะวันตก

สภาพภูมิประเทศแบ่งได้เป็น 4 ลักษณะคือ

(1) **พื้นที่ภูเขาสูง** ได้แก่บริเวณชายแดนด้านตะวันตกติดกับสหภาพพม่าและเขตแดนด้านใต้ติดกับจังหวัดเพชรบุรีมีสภาพเป็นเทือกเขาสูงอุดมด้วยป่าดิบป่าเบญจพรรณป่าเต็งรังและป่าไผ่ในระดับความสูงตั้งแต่ 200 เมตรถึง 1,100 เมตรในเขตอำเภอสวนผึ้งอำเภอบ้านคาและ อำเภอปากท่อด้านตะวันตก

(2) **พื้นที่ราบสูง** ได้แก่บริเวณถัดจากบริเวณเทือกเขามาทางด้านตะวันออกจนถึงตอนกลางของพื้นที่จังหวัดมีลักษณะเป็นที่ราบสูงและที่เนินลาดมีแม่น้ำภาชีและลำห้วยสาขาเป็นสายน้ำหลักสภาพเนื้อดินเป็นดินปนทรายมีการชะล้างพังทลายของหน้าดินค่อนข้างสูงถึงปานกลางอยู่ในเขตอำเภอสวนผึ้งอำเภอบ้านคาอำเภอจอมบึงและด้านตะวันตกของอำเภอปากท่ออำเภอเมืองฯอำเภอโพธารามและอำเภอบ้านโป่ง

(3) **ที่ราบลุ่ม** ได้แก่บริเวณสองฝั่งแม่น้ำแม่กลองและด้านตะวันออกของจังหวัดเนื้อดินเป็นดินร่วนและดินร่วนปนดินเหนียวมีความอุดมสมบูรณ์ซึ่งมีระบบชลประทานครอบคลุมทั่วพื้นที่ ได้แก่บริเวณเขตอำเภอบ้านโป่งอำเภอโพธารามอำเภอบางแพอำเภอเมืองฯและอำเภอปากท่อ

(4) **ที่ราบลุ่มต่ำ** ได้แก่บริเวณตอนปลายของแม่น้ำแม่กลองที่เชื่อมต่อกับจังหวัดสมุทรสงครามอยู่สูงจากระดับน้ำทะเล 1- 2 เมตรดินมีความสมบูรณ์เหมาะแก่การทำสวนผักผลไม้

ลักษณะภูมิอากาศ

จังหวัดราชบุรี ได้รับอิทธิพลจากลมมรสุมตะวันตกเฉียงใต้จากมหาสมุทรอินเดีย แต่เนื่องจากมีเทือกเขาตะนาวศรีกั้นอยู่ทำให้พื้นที่ที่ติดกับเทือกเขามีฝนตกน้อย โดยฝนตกมากที่สุดในเดือนกันยายน และมักทิ้งช่วงในเดือนกรกฎาคมและสิงหาคม ทำให้สภาพอากาศของราชบุรีมี 3 ฤดู คือฤดูฝน มี 2 ช่วง ช่วงแรก เริ่มเดือนพฤษภาคมถึงเดือนสิงหาคมช่วงที่สอง เดือนกันยายนถึงกลางเดือนพฤศจิกายน ช่วงนี้ได้รับอิทธิพลจากร่องมรสุมที่เลื่อนลงมาจากทางภาคเหนือมาปะทะแนวเทือกเขาตะนาวศรีทำให้มีฝนตกชุกและตกหนักแถบอำเภอสวนผึ้งอำเภอบ้านคา อำเภอจอมบึง และอำเภอโพธาราม ทำให้เกิดอุทกภัยและน้ำป่าไหลหลากจากเทือกเขาเป็นประจำทุกปีจากข้อมูลปริมาณน้ำฝนของสถานีอุตุนิยมวิทยาจังหวัดราชบุรี พบว่า ปริมาณฝนมากที่สุดต่อเดือน วัดได้ 441.5 มิลลิเมตร เมื่อเดือนตุลาคม พ.ศ. 2548 ปริมาณฝนมากที่สุดต่อปี วัดได้ 1,513.1 มิลลิเมตร เมื่อปี พ.ศ. 2539 และปริมาณฝนน้อยที่สุดต่อปี วัดได้ 902.7 มิลลิเมตร เมื่อปี พ.ศ.2536ฤดูหนาว เริ่มตั้งแต่กลางเดือนพฤศจิกายนถึงกลางเดือนกุมภาพันธ์ จากข้อมูลอุณหภูมิของสถานีอุตุนิยมวิทยาจังหวัดราชบุรี อุณหภูมิต่ำที่สุดวัดได้ 9.8 องศาเซลเซียส เมื่อวันที่ 25 ธันวาคม 2542ฤดูร้อน เริ่มตั้งแต่เดือนกุมภาพันธ์ถึงเดือนเมษายน จากข้อมูล

อุณหภูมิของสถานีอุตุนิยมวิทยาจังหวัดราชบุรี อุณหภูมิสูงสุดวัดได้ 41.5 องศาเซลเซียส เมื่อวันที่ 12 เมษายน 2559

ข้อมูลการปกครอง/ประชากรและชาติพันธุ์

เขตการปกครองจังหวัดราชบุรี แบ่งเขตการปกครองแบ่งออกเป็น 10 อำเภอ 101 ตำบล 977 หมู่บ้าน สำหรับการบริหารราชการส่วนท้องถิ่น ประกอบด้วย องค์การบริหารส่วนจังหวัด ๑ แห่ง เทศบาลเมือง 4 แห่ง เทศบาลตำบล 30 แห่ง และองค์การบริหารส่วนตำบล 77 แห่ง

ตาราง : แสดงเขตการปกครองจังหวัดราชบุรี

ลำดับที่	อำเภอ	พื้นที่ (ตร.กม.)	ตั้งเมื่อ	จำนวน		การปกครองส่วนท้องถิ่น		
						เทศบาล เมือง	เทศบาล ตำบล	อบต.
				ตำบล	หมู่บ้าน			
1	เมืองราชบุรี	430.298	ร.ศ.118	21	187	1	4	17
2	บ้านโป่ง	366.559	ร.ศ.114	14	183	2	4	11
3	โพธาราม	417.009	พ.ศ. 2436	18	156	1	8	11
4	ดำเนินสะดวก	210.271	พ.ศ.2454	13	105		5	8
5	ปากท่อ	757.835	ร.ศ.118	12	85		2	10
6	จอมบึง	772.054	พ.ศ. 2438	6	90		2	6
7	บางแพ	172.597	พ.ศ. 2457	7	65		2	4
8	วัดเพลง	37.892	พ.ศ. 2499	3	28		1	3
9	สวนผึ้ง	1,005.08	พ.ศ. 2526	4	37		2	4
10	บ้านคา	1,026.87	พ.ศ. 2550	3	41		-	3
รวม				101	977	4	30	77

(ที่มา : ที่ทำการปกครองจังหวัดราชบุรี สิงหาคม 2559)

จำนวนประชากรแยกเพศและครัวเรือน ณ สิ้นเดือนสิงหาคม พ.ศ. 2559

จังหวัดราชบุรีมีจำนวนประชากรทั้งสิ้น 868,350 คน ส่วนใหญ่เป็นเพศหญิง คิดเป็นร้อยละ 51.23

เพศชายคิดเป็นร้อยละ 48.77

ตาราง : แสดงจำนวนประชากรและครัวเรือน รายอำเภอ

อำเภอ	ประชากร			จำนวน
	ชาย	หญิง	รวม	ครัวเรือน
เมืองราชบุรี	99,330	102,567	201,897	27,517
บ้านโป่ง	82,571	89,768	172,339	19,637
โพธาราม	65,567	70,884	136,451	17,525
ดำเนินสะดวก	45,018	48,673	93,691	15,568
ปากท่อ	32,863	34,227	67,090	11,716
จอมบึง	31,079	32,031	63,110	13,337
บางแพ	21,491	23,214	44,705	4,456
วัดเพลง	5,858	6,365	12,223	2,535
สวนผึ้ง	26,943	24,909	51,852	6,626
บ้านคา	12,803	12,189	24,992	6,013
รวม	423,523	444,827	868,350	124,920

(ที่มา : ที่ทำการปกครองจังหวัดราชบุรีสิงหาคม 2559)

ด้านสังคมและวัฒนธรรม จังหวัดราชบุรีมีประชากร 8 ชาติพันธุ์ ที่อพยพมาตั้งถิ่นฐานในสมัยสงครามในอดีต จนเป็นชาติพันธุ์ที่มีการถ่ายทอดภูมิปัญญา ศิลปวัฒนธรรม ที่มีคุณค่าผ่านมาจนถึงรุ่นปัจจุบันมีความสามัคคี ไม่มีความรุนแรง อันเป็นต้นทุนที่นำมาใช้ในการพัฒนาความเป็นอยู่ทั้งด้านอาชีพ รายได้ การท่องเที่ยว เช่น ชาวไทยเชื้อสายจีน ในสมัยอดีตมีการใช้ภูมิปัญญาศิลปะการปั้นโอ่งมังกร และมีการนำลงเรือเพื่อส่งขายทั่วไป ภูมิปัญญาดังกล่าวนำมาสู่การพัฒนาการสร้างอาชีพ การเป็นเมืองแห่งการค้าขาย และการเป็น 1 ใน 12 เมืองต้องห้ามพลาต ด้านศิลปะ “ราชบุรี ชุมชนคนอาร์ต” มาจนถึงปัจจุบัน ซึ่งพิจารณาจากสาขาการค้าส่งค้าปลีก

จังหวัดราชบุรีมีการขยายตัวมาอย่างต่อเนื่องปัจจุบันมีสัดส่วนร้อยละ 8 ของ GPP และเป็นต้นทุนที่สำคัญในเชิงสังคมที่จะพัฒนาไปสู่การเป็นเมืองแห่งความสุข

ภาคการเกษตร

การทำกรเกษตรในพื้นที่จังหวัดราชบุรี

ประชากรส่วนใหญ่ ประกอบอาชีพเกษตรกรรม มีการปลูกข้าวในเขตที่ราบลุ่มแม่น้ำแม่กลอง มีการปลูกพืชไร่ชนิดต่างๆ เช่นมีการปลูกข้าว มากในพื้นที่ อ.ปากท่อ, อ.บ้านโป่ง, อ.โพธาราม พื้นที่ 63,282 ไร่ 60,634 ไร่ และ 56,891 ตามลำดับ มีการปลูกพืชไร่ การปลูกสับปะรดโรงงาน ปลูกมากในพื้นที่ อ.บ้านคา,อ.ปากท่อ,อ.สวนผึ้ง พื้นที่ 82,160 ไร่, 16,881 ไร่ และ 10,268 ไร่ ตามลำดับ และการปลูกอ้อยโรงงาน ปลูกมากในพื้นที่ อ.จอมบึง อ.โพธาราม, อ.บ้านโป่ง พื้นที่ปลูก 77,037 ไร่ 56,790 ไร่ และ 30,961 ตามลำดับ การปลูกไม้ผลที่สำคัญได้แก่ การปลูกมะพร้าวน้ำหอม ปลูกมากในพื้นที่อ.ดำเนินสะดวก, อ.เมือง, อ.วัดเพลง พื้นที่ปลูก 18,507 ไร่, 6,303 ไร่ และ 5,320 ไร่ ตามลำดับ นอกจากนั้นเป็นการปลูกมะม่วง ชมพู่ทับทิมจันทร์ ฝรั่ง นอกจากนั้นเป็นการปลูกพืชผัก

ตาราง แสดงพื้นที่การทำกรเกษตรในจังหวัดราชบุรีปี 2558

อำเภอ	พื้นที่ทำการเกษตร (ไร่)					
	ทำนา	ทำไร่	พืชผัก	ไม้ผล	ไม้ยืนต้น	ไม้ดอกไม้ประดับ
เมือง	49,617	19,974	7,540	12,835	14,621	565
บางแพ	15,343	2,392	1,831	12,046	2,345	831
บ้านโป่ง	60,634	43,075	6,810	4,512	1,389	364
จอมบึง	35,214	120,570	11,998	4,194	1,735	627
ดำเนินสะดวก	1,415	572	11,213	55,428	26,145	660
ปากท่อ	63,282	32,226	14,866	10,852	21,988	292
โพธาราม	56,891	61,706	3,416	4,236	3,327	1,499
วัดเพลง	6,538	-	1,352	931	5,479	-
สวนผึ้ง	447	38,388	3,490	7,792	22,670	78
บ้านคา	20	104,290	4,678	3,285	15,681	13

(ที่มา : สำนักงานเกษตรจังหวัดราชบุรีกันยายน 2559)

พืชเศรษฐกิจที่สำคัญ ที่มีการเพาะปลูกมาก 5 ชนิด คือ ข้าวนาปี ข้าวนาปรัง สับปะรด (โรงงาน) มันสำปะหลัง และ มะพร้าวอ่อนรายละเอียดตามตาราง ดังนี้

ข้าว จากสถิติข้อมูลการเกษตร ปี 2558 ข้าวนาปี มีพื้นที่ ปลูก 283,808 ไร่ ผลผลิตเฉลี่ย 759 กิโลกรัม/ไร่ ผลผลิตรวม 188,409 ตัน ข้าวนาปรัง พื้นที่ปลูก 14,838 ไร่ ผลผลิตเฉลี่ย 794 กิโลกรัม/ไร่ ผลผลิตรวม 10,305 ตัน เนื่องจากการวิเคราะห์สภาพน้ำต้นทุนจากสถานการณ์พบว่าปริมาณน้ำต้นทุนในลุ่มน้ำแม่กลอง มีอยู่ประมาณ 4,700 ล้านลูกบาศก์เมตร ซึ่งน้อยกว่าในช่วงเดียวกันของปีที่ผ่านมา ส่งผลให้ปริมาณน้ำที่มีไม่เพียงพอต่อการทำนาปรัง

มะพร้าวน้ำหอม จังหวัดราชบุรี มีพื้นที่ปลูกมะพร้าวน้ำหอมมากที่สุดในประเทศไทย เนื่องจากดินมีคุณลักษณะที่เหมาะสม ทำให้ปลูกมะพร้าวน้ำหอมได้คุณภาพดี เป็นที่ต้องการของผู้บริโภค ประกอบกับความต้องการของตลาดต่างประเทศมีปริมาณสูงขึ้น ผู้ส่งออกต้องการผลผลิตจำนวนมากขึ้น มีผู้รับซื้อ โรงงานแปรรูปตั้งใหม่มากขึ้น มีผลทำให้ราคาสูงขึ้น จึงมีการขยายพื้นที่ปลูกเพิ่มมากขึ้นในช่วง 2 – 3 ปีนี้

สับปะรดโรงงาน สับปะรดโรงงานของจังหวัดราชบุรี พื้นที่ปลูกส่วนใหญ่อยู่ในเขตอำเภอบ้านคา ปากท่อ และสวนผึ้ง พื้นที่ปลูกลดลงอย่างต่อเนื่อง เนื่องจากเกษตรกรหลายรายใช้ปลูกเป็นพืชแซมในสวนยางพารา เมื่อยางพาราอายุมากกว่า 3 ปี ก็ต้องเลิกปลูกสับปะรด ทำให้พื้นที่ปลูกลดลง และด้วยสถานการณ์ภัยแล้งทำให้ผลผลิตลดลง มีผลต่อราคาที่สูงขึ้นเนื่องจากผลผลิตน้อย พื้นที่ปลูกในอนาคตคาดว่าจะไม่ลดลงมากกว่านี้ เนื่องจากมีปริมาณที่เหมาะสมทำให้ราคาดีอย่างต่อเนื่อง

มันสำปะหลัง มันสำปะหลังเป็นพืชที่ปลูกเฉพาะพื้นที่ ดินมีความอุดมสมบูรณ์ต่ำ ใช้น้ำฝนเป็นหลัก ทำให้พื้นที่ปลูกคงที่ มีการเพิ่มหรือลดลงในปริมาณที่ไม่สูงนัก เนื่องจากพื้นที่เปลี่ยนไปปลูกพืชอื่นได้ยาก

การปศุสัตว์

จังหวัดราชบุรี ได้ส่งเสริมด้านปศุสัตว์ เน้นการพัฒนาเกษตรกรรายย่อยให้ผลิตปศุสัตว์อินทรีย์ เลดและเล็ก ใช้สารเคมีเลี้ยงสัตว์ให้ปลอดภัยและมีความสุข เพื่อคุณภาพชีวิตที่ดีของผู้เลี้ยงและผู้บริโภคลดต้นทุนการผลิต ใช่วัตถุดิบตามธรรมชาติ เพิ่มผลผลิตด้านปศุสัตว์เพื่อให้เกษตรกรมีกินมีใช้ภายในครัวเรือน เหลือจึงจำหน่ายตามหลักปรัชญาเศรษฐกิจพอเพียง ส่วนเกษตรกรรายใหญ่ เน้นพัฒนาปรับระบบการเลี้ยงให้เข้าสู่มาตรฐานฟาร์ม ควบคุมระบบการเลี้ยงให้มีระบบความปลอดภัยทางชีวภาพ (Bio security) เน้นการผลิตปลอดภัยต่อผู้บริโภคตั้งแต่ฟาร์มถึงโต๊ะอาหาร และปลอดภัยต่อสิ่งแวดล้อมมุ่งสู่ราชบุรี เป็นเมืองเกษตรสีเขียว หรือ Green City

สัตว์เศรษฐกิจที่มีการเลี้ยงในจังหวัดราชบุรี

สุกร มีการเลี้ยงสุกรเป็นอันดับ 1 ของประเทศ จำนวน 1,750,005 ตัวหรือคิดเป็นร้อยละ 20 ของการเลี้ยงสุกรทั้งประเทศ จากการส่งเสริมให้มีการเข้าสู่ระบบมาตรฐานฟาร์ม ขณะนี้ฟาร์มสุกรขนาดใหญ่ ร้อย 90 ได้เข้าสู่ระบบมาตรฐานฟาร์ม สำหรับโรงฆ่าชำแหละในจังหวัดมีทั้งหมด 27 แห่ง กำลังการผลิต 1,750 ตัวต่อวัน

โคนม มีการมากเป็นอันดับ 2 ของประเทศ จำนวน 47,855 ตัวหรือคิดเป็นร้อยละ 13 ของการเลี้ยงทั้งประเทศ ในส่วนของการพัฒนาอาชีพการเลี้ยงโคนมของเกษตรกรในจังหวัดราชบุรี จะเน้นการพัฒนาฟาร์มเลี้ยงโคนมให้มีรายได้เพิ่มขึ้น ลดต้นทุนการผลิต มีปริมาณน้ำนมดิบเพิ่มขึ้น

โคเนื้อ มีอยู่ประมาณ 96,546 ตัวเน้นการสร้างความเข้มแข็งให้เกษตรกร ส่งเสริมให้มีการรวมกลุ่ม เร่งพัฒนาสายพันธุ์ โดยใช้การผสมเทียมเพื่อให้มีสายพันธุ์โคเนื้อลูกผสมบราห์มัน ชาร์โรเลส์ และบรองอาเกีแดง และจะพัฒนาฟาร์มเป็นฟาร์มเครือข่ายสัตว์พันธุ์ดีของกรมปศุสัตว์

แพะ มีจำนวน 18,305 ตัว เกษตรกรผู้เลี้ยง 706 ครัวเรือน จังหวัดมีนโยบายส่งเสริมการเลี้ยงแพะ และได้กำหนดเป้าหมายมุ่งสู่การเป็นฮับแพะ โดยเน้นสร้างความเข้มแข็งให้แก่เกษตรกร ส่งเสริมให้มีการรวมกลุ่ม มีชมรมผู้เลี้ยงแพะ และจะพัฒนาสายพันธุ์ โดยใช้งานผสมเทียมแพะ พัฒนาฟาร์มและระบบการเลี้ยงการจัดการให้เข้าสู่มาตรฐานฟาร์ม

ตารางแสดงจำนวนฟาร์มปศุสัตว์ที่ได้รับการรับรองมาตรฐาน GAP ของจังหวัดราชบุรีปี 2559

ลำดับ	ชนิดสัตว์	จำนวนฟาร์มที่ได้รับการรับรองมาตรฐาน GAP
1	สุกร	91
2	โคนม	22
3	ไก่ไข่, ไก่เนื้อ, ไก่พันธุ์	5, 20, 3
4	เป็ดเนื้อ, เป็ดพันธุ์	11, 1
5	นกกระทา	4
6	แพะนม, แพะเนื้อ	1, 24

(ที่มา : สำนักงานปศุสัตว์จังหวัดราชบุรีกันยายน 2559)

การเพาะเลี้ยงสัตว์น้ำ

จังหวัดราชบุรี มีเกษตรกรผู้เพาะเลี้ยงสัตว์น้ำทั้งสิ้นจำนวน 2,663 ราย เนื้อที่เลี้ยงรวม 27,478.08 ไร่ พาร์มเลี้ยงรวม 2,720 พาร์ม (49,825 ไร่) บ่อเลี้ยงรวม 49,825 บ่อ สัตว์น้ำที่นิยมเลี้ยง ได้แก่ กุ้งก้ามกราม กุ้งขาว ปลาชวยงาม และปลาน้ำจืด(ที่มา : สำนักงานประมงจังหวัดราชบุรี มกราคม 2559)

ตารางแสดงการเพาะเลี้ยงสัตว์น้ำที่ได้รับรองมาตรฐาน GAP ของจังหวัดราชบุรี ปี พ.ศ. 2559

อำเภอ	ชนิดสัตว์น้ำ /พื้นที่เพาะเลี้ยง			
	ปลากลาย พื้นที่ (ไร่)	ปลาตูก พื้นที่ (ไร่)	กุ้งขาว พื้นที่ (ไร่)	กุ้งก้ามกราม พื้นที่ (ไร่)
เมืองราชบุรี	-	-	-	80
ดำเนินสะดวก	-	-	-	37
บางแพ	-	-	82	2,182
โพธาราม	10	6	-	-
รวม	10	6	82	2299

(ที่มา : สำนักงานประมงจังหวัดราชบุรี มกราคม 2559)

ข้อมูลด้านทรัพยากรธรรมชาติและสิ่งแวดล้อม

ทรัพยากรป่าไม้

จังหวัดราชบุรีมีพื้นที่ป่าเหลืออยู่ประมาณ 1,081,387.54 ไร่ หรือร้อยละ 33.34ของพื้นที่จังหวัดทั้งหมด ป่าไม้ส่วนใหญ่จะอยู่ในพื้นที่เขาและเทือกเขาตะนาวศรี โดยข้อมูล 3 ปีย้อนหลังมีจำนวนพื้นที่ป่าไม้เปลี่ยนแปลงเพียงเล็กน้อย สำหรับพื้นที่ป่าไม้จำแนกตามลักษณะบังคับตามกฎหมาย (ที่มา : สำนักงานทรัพยากรธรรมชาติและสิ่งแวดล้อม) ประกอบด้วย

- ป่าสงวนแห่งชาติ	มีพื้นที่	1,864.95	ตารางกิโลเมตร
- อุทยานแห่งชาติ	มีพื้นที่	328.74	ตารางกิโลเมตร
- เขตรักษาพันธุ์สัตว์ป่า	มีพื้นที่	489.31	ตารางกิโลเมตร
- ที่ราชพัสดุ	มีพื้นที่	800.00	ตารางกิโลเมตร

ทรัพยากรน้ำ

แหล่งน้ำธรรมชาติที่สำคัญ ได้แก่ แม่น้ำแม่กลองไหลผ่านจังหวัดราชบุรีในเขตอำเภอบ้านโป่ง อำเภอโพธาราม อำเภอเมืองราชบุรี และอำเภอดำเนินสะดวก รวมความยาว 67 กิโลเมตรแม่น้ำแควอ้อม เป็นสาขาของ

แม่น้ำแม่กลองในเขตอำเภอเมืองฯ และอำเภอวัดเพลง แม่น้ำภาษี ต้นน้ำเกิดจากเทือกเขาตะนาวศรีในเขตอำเภอบ้านคา ไหลผ่าน อำเภอสวนผึ้ง อำเภอจอมบึง ไปบรรจบแม่น้ำไทรโยคในเขตจังหวัดกาญจนบุรี มีความยาวเฉพาะในเขตจังหวัดราชบุรี 80 กิโลเมตร จังหวัดราชบุรี มีคลองดำเนินสะดวกที่ขุดขึ้นในสมัยรัชกาลที่ 4 เพื่อเชื่อมแม่น้ำท่าจีนกับแม่น้ำแม่กลอง โดยเริ่มจากตำบลบางยาง อำเภอบ้านแพ้ว จังหวัดสมุทรสาคร ผ่านอำเภอดำเนินสะดวก จังหวัดราชบุรี บรรจบกับแม่น้ำแม่กลองที่ตำบลบางนกแขวก อำเภอบางคนที จังหวัดสมุทรสงคราม มีความยาวตลอดลำคลอง 35 กิโลเมตร และลำคลองสาขาอีก กว่า 200 คลอง

ปริมาณน้ำต้นทุนของจังหวัดพบว่า มีปริมาณไม่เพียงพอต่อความต้องการใช้น้ำของจังหวัด ทุกๆ ปี และในปี 2557/2558 จังหวัดมีความต้องการใช้น้ำเท่ากับ 39 ล้าน ลบ.ม.เป็นความต้องการใช้น้ำด้านการเกษตรทั้งหมด

พื้นที่ในเขตชลประทานแม่กลองใหญ่ เชื้อนแม่กลอง ซึ่งทอดน้ำแม่กลอง ตั้งอยู่ในเขตอำเภอนาทมวง จังหวัดกาญจนบุรี ก่อให้เกิดคลองส่งน้ำสายใหญ่เพื่อการเกษตร การอุปโภค-บริโภค การเก็บกักน้ำ การระบายน้ำ ป้องกันน้ำท่วม ในเขตจังหวัดราชบุรีครอบคลุม พื้นที่ 868,680 ไร่

คุณภาพน้ำ จากการติดตามตรวจสอบคุณภาพแม่น้ำแม่กลอง ปีงบประมาณ พ.ศ. 2559 โดยสำนักงานสิ่งแวดล้อมภาคที่ 8 ราชบุรี จำนวน 3 ครั้ง เพื่อบ่งบอกระดับคุณภาพน้ำว่าอยู่ในเกณฑ์ดีมาก ดี พอใช้ เสื่อมโทรม หรือเสื่อมโทรมมาก ซึ่งนำค่าออกซิเจนละลายน้ำ (DO)ความสกปรกในรูปสารอินทรีย์ (BOD)แบคทีเรียกลุ่มโคลิฟอร์มทั้งหมด (TCB)แบคทีเรียกลุ่มฟิโคลิฟอร์มทั้งหมด (FCB)และแอมโมเนีย (NH₃-N)มาคำนวณคุณภาพน้ำพบว่า

- สถานีสะพานวัดใหม่ชานาญ อำเภโพนาราม จังหวัดราชบุรี (MK06) คุณภาพน้ำอยู่ในเกณฑ์เสื่อมโทรม (มาตรฐานคุณภาพน้ำประเภที่ 4)
- สถานีหน้าค่ายภานุรังสี อำเภอเมือง จังหวัดราชบุรี (MK05) คุณภาพน้ำอยู่ในเกณฑ์พอใช้ (มาตรฐานคุณภาพน้ำประเภที่ 3)
- สถานีสะพานเฉลิมพระเกียรติฯ อำเภอบ้านโป่ง จังหวัดราชบุรี (MK07) คุณภาพน้ำอยู่ในเกณฑ์ดี (มาตรฐานคุณภาพน้ำประเภที่ 2)

4.สถานการณ์ด้านการเกษตรของจังหวัดราชบุรี

จังหวัดราชบุรี มีสภาพภูมิประเทศเป็นที่ราบสูงทางฝั่งตะวันตก ลาดมาสู่ที่ราบตอนกลาง และที่ราบลุ่มด้านตะวันออกของจังหวัด ทำให้จังหวัดราชบุรีมีศักยภาพทางการเกษตรที่หลากหลาย ทั้งชนิดดินที่เหมาะสมกับการเพาะปลูก โดยที่ราบสูงฝั่งตะวันตกเป็นพื้นที่เหมาะสมกับการปลูกพืชไร่ เช่น สับปะรด อ้อย มันสำปะหลัง และ

การเลี้ยงสัตว์ พื้นที่ราบตอนกลาง เป็นพื้นที่เหมาะสมกับการทำนา พืชผัก ผลไม้ และการเลี้ยงสัตว์ ส่วนพื้นที่ราบลุ่มด้านตะวันออก เป็นพื้นที่ปลูกผัก ผลไม้ การเพาะเลี้ยงสัตว์น้ำ ประกอบกับเกษตรกรมีการสืบทอดการพัฒนาการเกษตร จังหวัดราชบุรีจึงมีสถานการณ์ผลิตทางการเกษตรที่มีคุณค่าและหลากหลายมาจนถึงปัจจุบัน จึงเป็นภาคการผลิตที่สำคัญในการขับเคลื่อนสภาพเศรษฐกิจของจังหวัดอีกทั้งยังมีตลาดศรีเมืองที่เป็นตลาดกลางและเป็นแหล่งรับซื้อผลผลิตทางการเกษตรของเกษตรกรทั้งในจังหวัด และนอกจังหวัดที่ใกล้เคียง ซึ่งถือได้ว่าตลาดศรีเมืองจังหวัดราชบุรีเป็นศูนย์กลางของแหล่งผลิตผักและผลไม้ รวมทั้งการรับซื้อและการส่งออกสินค้าด้านการเกษตรในทุกๆ ด้าน อาทิ พืช ผัก ผลไม้ ประมง และปศุสัตว์

5.บริบททั่วไปของตำบลบางโตนด

ประวัติความเป็นมา

ประวัติความเป็นมาของตำบลบางโตนด ได้รับพระราชทานจากพระบาทสมเด็จพระจุลจอมเกล้าเจ้าอยู่หัว (รัชกาลที่ 5) เนื่องจากได้เสด็จประพาสผ่านมาจากแม่น้ำแม่กลอง มาถึงจุดที่เป็นที่ตั้งของหมู่ที่ 4 (บ้านบางโตนดในปัจจุบัน) รัชกาลที่ 5 ทรงเห็นว่ามีการปลูกและการประกอบอาชีพจากตาลโตนดกันมาก จึงพระราชทานชื่อว่า “หมู่บ้านบางโตนด” แต่เดิมแบ่งเป็น 2 ตำบล คือ ตำบลบางโตนด และตำบลสมถะ ต่อมาได้รวมบ้านสมถะบางส่วนมาเป็นบ้านสมถะของตำบลบางโตนดในปัจจุบัน และบ้านสมถะบางส่วนรวมกับตำบลหนองกลางนา อำเภอเมืองราชบุรีในปัจจุบัน แต่เดิมประชากรเป็นชาวเขมรอพยพมาตั้งถิ่นฐานบ้านเรือนอยู่บริเวณบ้านบางโตนด และใช้ภาษาไทยเป็นภาษากลางในการสื่อสาร

ลักษณะที่ตั้ง

ตำบลบางโตนด ตั้งอยู่ทางทิศตะวันตกเฉียงใต้ของอำเภอโพธาราม อยู่ห่างจากที่ว่าการอำเภอโพธาราม ประมาณ 7 กิโลเมตร ห่างจากจังหวัดราชบุรี ประมาณ 15 กิโลเมตร โดยมีอาณาเขตดังนี้

ทิศเหนือ	ติดต่อกับ	ตำบลนางแก้วและตำบลท่าชุมพล อำเภอโพธาราม จังหวัดราชบุรี
ทิศใต้	ติดต่อกับ	ตำบลหนองกลางนา อำเภอเมืองราชบุรี จังหวัดราชบุรี
ทิศตะวันออก	ติดต่อกับ	ตำบลเจ็ดเสมียนและตำบลคลองข่อย อำเภอโพธาราม จังหวัดราชบุรี

ทิศตะวันตก ติดต่อกับ ตำบลธรรมเสน อำเภอโพธาราม จังหวัดราชบุรี



ลักษณะภูมิประเทศ

ลักษณะโดยทั่วไปของตำบลบางโดนต ตั้งอยู่ทางทิศตะวันตกของอำเภอโพธาราม เป็นที่ราบฝั่งแม่น้ำแม่กลองพื้นที่ส่วนใหญ่เป็นที่ราบลุ่ม เป็นท้องทุ่งกว้าง เป็นที่ริมน้ำบางแห่ง บางครั้งมีปริมาณน้ำฝนมากอาจทำให้เกิดน้ำท่วมได้พื้นที่ทั้งหมด 11,337 ไร่ หรือ 18.17 ตารางกิโลเมตร พื้นที่ทำการเกษตร 7,551 ไร่และอุณหภูมิเฉลี่ย 25 - 28 องศาเซลเซียส

ประชากรทั้งหมด จำนวน 5,123 คน เป็นผู้ชายจำนวน 2,476 คน และ ผู้หญิงจำนวน 2,647 คน (สรุปประชากรที่อาศัยอยู่จริง ณ วันที่ 1 มิถุนายน พ.ศ. 2559)

ตารางจำนวนประชากรตำบลบางโตนด อำเภอโพธาราม จังหวัดราชบุรี

ช่วงอายุ	เพศชาย		เพศหญิง		รวม	
	(คน)	ร้อยละ	(คน)	ร้อยละ	(คน)	ร้อยละ
น้อยกว่า 1 ปีเต็ม	27	1.09	28	1.07	55	1.08
1 ปีเต็ม - 2 ปี	53	2.14	48	1.83	101	1.98
3 ปีเต็ม - 5 ปี	84	3.40	80	3.04	164	3.22
6 ปีเต็ม - 11 ปี	203	8.22	185	7.04	388	7.61
12 ปีเต็ม - 15 ปี	90	3.68	88	3.35	179	3.51
15 ปีเต็ม - 17 ปี	104	4.21	82	3.12	186	3.65
18 ปีเต็ม - 25 ปี	291	11.78	236	8.98	527	10.34
26 ปีเต็ม - 49 ปี	967	39.13	946	36.00	1,913	37.52
50 ปีเต็ม - 60 ปี	304	12.30	437	16.63	741	14.53
มากกว่า 60 ปีเต็มขึ้นไป	347	14.04	498	18.95	845	16.57
รวม	2,476	100.00	2,647	100.00	5,123	100.00

แหล่งน้ำ

แบ่งเป็นแหล่งน้ำธรรมชาติ และแหล่งน้ำที่สร้างขึ้น ประกอบด้วย

- แหล่งน้ำธรรมชาติได้แก่ คลองบางสองร้อย และแม่น้ำแม่กลอง
- แหล่งน้ำที่สร้างขึ้น คลองชลประทานเต็มพื้นที่ โดยมีคลองสำคัญ 3 สาย ได้แก่ คลอง 2R , คลอง 7R - 2R , คลอง 8R - 2R และ คลอง 9R - 2R
- บ่อน้ำตื้น จำนวน 5 แห่ง บ่อน้ำบาดาล จำนวน 4 แห่ง
- ประปาหมู่บ้าน จำนวน 6 แห่ง

แม่น้ำลำคลองที่ใช้เป็นเส้นทางสัญจร 2 สาย

- 1) คลองบางสองร้อย
- 2) แม่น้ำแม่กลอง

การคมนาคม / การจราจร

ถนนในเขตตำบลบางโตนด มีจำนวน 89 สาย แยกเป็น

ชนิดถนน	จำนวน (สาย)	ระยะทาง (เมตร)
ถนนลาดยาง	15	47,538
ถนนคอนกรีต	6	942
ถนนหินคลุก	33	8,088
ถนนลูกรัง	35	62,908
รวม	89	119,476

การสื่อสารและโทรคมนาคม

หอกระจายข่าว จำนวน 6 แห่ง ใช้การได้ 6 แห่ง

การประปา

ปัจจุบันบริการประปาเป็นของหมู่บ้าน ซึ่งแต่ละหมู่บ้านบริหารจัดการเอง โดยมีน้ำประปาครบทุกหลังคาเรือน

การใช้ไฟฟ้า

ที่	สถานที่	รายละเอียด				หมายเหตุ
		ประสานกับ หน่วยงาน ท้องถิ่น (ครั้ง)	ไฟฟ้า สาธารณะที่ ผ่านมอเตอร์ (โคม)	ไฟฟ้า สาธารณะที่ ต่อตรง(โคม)	แก้ไข ถูกต้อง แล้ว(จุด)	
1	หมู่ที่ 1 บ้านน้ำตก	2	83	1	-	-
2	หมู่ที่ 2 บ้านหัวกรวด	2	83	-	-	-
3	หมู่ที่ 3 บ้านดอนมะเดื่อ	2	84	2	-	-
4	หมู่ที่ 4 บ้านบางโตนด	2	63	5	-	มีช่องทางหลวง 73 โคม
5	หมู่ที่ 5 บ้านธรรมเสนใหม่	2	99	1	-	-
6	หมู่ที่ 6 บ้านสมณะ	2	101	7	-	-

อาชีพ

ประชาชนส่วนใหญ่มีรายได้จากการประกอบอาชีพเกษตรกรรม เลี้ยงสัตว์และรับจ้างโดยมีรายได้เฉลี่ยต่อหัวปีละ 51,772 บาท

ประเภทอาชีพ	ชาย (คน)	หญิง (คน)	รวม (คน)
เกษตรกรรม-ทำนา	108	89	197
เกษตรกรรม-ทำไร่	7	12	19
เกษตรกรรม-ทำสวน	60	59	119
เกษตรกรรม-ประมง	-	-	-
เกษตรกรรม-ปศุสัตว์	8	3	11
รับราชการเจ้าหน้าที่ของรัฐ	66	70	136
พนักงานรัฐวิสาหกิจ	10	3	13
พนักงานบริษัท	28	52	80
รับจ้างทั่วไป	1,015	968	1,983

ประเภทอาชีพ	ชาย (คน)	หญิง (คน)	รวม (คน)
ค้าขาย	84	157	241
ธุรกิจส่วนตัว	61	45	106
อาชีพอื่น (นอกเหนือที่กล่าวแล้ว)	31	47	74
กำลังศึกษา	447	612	1,059
ไม่มีอาชีพ	485	576	1,061
รวม	2,476	2,647	5,123

6.สถานการณ์ด้านการเกษตรของตำบลบางโตนด

ประชาชนส่วนใหญ่ประกอบอาชีพเกษตรกรรมเป็นหลัก ได้แก่ ข้าว ไม้ผล พืชไร่ และพืชผัก มีการเลี้ยงสัตว์ และทำประมงน้ำจืด ได้แก่ การเลี้ยงโคเนื้อ ไก่ เป็ด สุกร แพะ และปลา

พันธุ์พืชที่ปลูก ประกอบด้วย

ข้าว เกษตรกรปลูกข้าว ปีละ 2 ครั้ง พันธุ์ข้าวที่ปลูกได้แก่ ข้าวพันธุ์สุพรรณบุรี 1 ไร่ละ 90 ผลผลิตข้าวเฉลี่ย 800 กก./ไร่

ข้าวนาปรัง ปลูกเดือนมีนาคม-เมษายน เก็บเกี่ยวปลายเดือนมิถุนายน-ต้นเดือนกรกฎาคม

ข้าวนาปี ปลูกเดือนกรกฎาคม-กลางเดือนสิงหาคม เก็บเกี่ยวเดือนธันวาคม-มกราคม

ไม้ผล พื้นที่ปลูก 1,018 ไร่ ได้แก่ ฝรั่งพันธุ์กิมจู ฝรั่งพันธุ์แป้นศรีทอง มะม่วง (เขียวเสวย ฟ้าล้น หนังกกลางวัน) มะพร้าวน้ำหอม และผลไม้อื่นๆ

พืชไร่ พื้นที่ 1,560 ไร่ ส่วนใหญ่จะเป็นอ้อยโรงงาน ซึ่งจะปลูกในพื้นที่ดอน ไม่เหมาะสมในการทำนา และพืชไร่อื่น

พืชผัก พื้นที่ 168 ไร่ ลักษณะยกเป็นร่อง จะมีพืชผักเกือบทุกชนิด เช่น ถั่วฝักยาว บวบ มะระจีน มะเขือเปราะ มะเขือยาว แตงกวา พริกเขียว กวางตุ้ง คะน้า มะนาว ผักชี โหระพา เป็นต้น

ตารางการเพาะปลูกข้าว

ที่	ชนิดพืช	เนื้อที่เพาะปลูก (ไร่)		เนื้อที่เก็บเกี่ยว (ไร่)		ผลผลิต (ตัน)	ผลผลิตต่อไร่ (ก.ก.)	ราคาผลิต/ กิโลกรัม (บาท)
		2558	ราย	2558	ราย			
1	ข้าวนาปี	3,403	216	3,903	216	3,122.40	800	13
2	ข้าวนาปรัง	3,403	216	3,903	216	3,122.40	800	13

ตารางการปลูกไม้ยืนต้น

ที่	ชนิดพืช	เนื้อที่เพาะปลูกไร่				ผลผลิต	ผลผลิต (ก.ก.)	ราคาผลิต/ กิโลกรัม(บาท)
		พื้นที่ทั้งหมด	ให้ผลแล้ว	ยังไม่ให้ผล	ราย			
						2558	2558	2558
1	ไผ่	40	40	0	10	20	500	10
2	มะพร้าวแก่	200	200	0	25	200	1,000	5
3	มะพร้าวอ่อน	200	200	0	25	200	1,000	5

		ทั้งหมด	แล้ว	ให้ผล				
1	กล้วยไข่	10	10	0	3	1,500	1,500	15
2	กล้วยน้ำว้า	250	250	0	150	1,500	1,500	8
3	กล้วยหอม	10	10	0	4	1,500	1,500	10
4	ชมพู	220	220	0	40	2,000	2,000	20
5	ฝรั่ง	25	25	0	9	2,000	2,000	15
6	พุทรา	15	15	0	7	2,000	2,000	15
7	มะขามเทศ	250	250	0	50	800	800	50
8	มะนาว	75	75	0	23	1,500	1,500	35
9	มะม่วง	109	109	0	59	1,500	1,500	20
10	มะละกอ	45	45	0	15	2,500	2,500	10
11	อื่นๆ	5	5	0	2	-	-	-

ตารางการปลูกพืชไร่

ที่	ชนิดพืช	เนื้อที่เพาะปลูก				ผลผลิต (ตัน)	ผลผลิต (ก.ก.)	ราคาผลผลิต/ กิโลกรัม (บาท)
		พื้นที่ ทั้งหมด	ให้ผล แล้ว	ยังไม่ ให้ผล	ราย	2558	2558	2558
1	อ้อยโรงงาน	450	216	3,903	216	3,122.40	800	13

ตารางการปลูกไม้ดอกไม้ประดับ

ที่	ชนิดพืช	เนื้อที่เพาะปลูก(ไร่)				ผลผลิต (ตัน)	ผลผลิต (ก.ก.)	ราคา ผลผลิต/ กิโลกรัม (บาท)
		พื้นที่ทั้งหมด	ให้ผล แล้ว	ยังไม่ ให้ผล	ราย	2558	2558	2558
1	กล้วยไม้	117	117	100	4	8.50	500	60

7.ข้อมูลภาคการเกษตร 5 ด้าน

- ดิน

ตำบลบางโตนด อำเภอโพธาราม จังหวัดราชบุรี สภาพพื้นที่ส่วนใหญ่เป็นพื้นที่ราบลุ่ม ซึ่งเหมาะสมแก่การทำเกษตรไม้ผล อาทิ ฝรั่งพันธุ์กิมจู ฝรั่งพันธุ์แป้นศรีทอง มะม่วง มะพร้าว น้ำหอม พืชไร่จะเป็นอ้อยโรงงาน

และพืชผัก เช่น ถั่วฝักยาว บวบ มะระจีน มะเขือเปราะ มะเขือยาว แตงกวา พริกเขียว กวางตุ้ง คะน้า มะนาว ผักชี โหระพา

- ด้านน้ำ

ระบบน้ำเพื่อการอุปโภค และบริโภคในตำบลบางโตนด อำเภอโพธาราม จังหวัดราชบุรี ส่วนใหญ่มีแหล่งน้ำจากธรรมชาติได้แก่ คลองบางสองร้อย และแม่น้ำแม่กลองแหล่งน้ำที่สร้างขึ้น อาทิ คลองชลประทาน 2R , คลอง 7R – 2R , คลอง 8R – 2R และคลอง 9R – 2Rรวมทั้งมีแม่น้ำลำคลองที่ใช้เป็นเส้นทางสัญจร 2 สาย อาทิ คลองบางสองร้อยและแม่น้ำแม่กลอง

- ด้านราคาผลผลิตทางการเกษตร

ผลผลิตด้านการเกษตรของตำบลบางโตนด อำเภอโพธาราม จังหวัดราชบุรี ส่วนใหญ่ต้องอาศัยราคาจากพ่อค้าคนกลาง เกษตรกรไม่สามารถกำหนดราคาผลผลิตได้เอง ทำให้เกษตรกรมีความเสียเปรียบได้ราคาผลผลิตที่ไม่เป็นธรรม

- ด้านสิทธิประโยชน์ของเกษตรกร

ประชากรส่วนใหญ่ประกอบอาชีพภาคการเกษตร สิทธิประโยชน์โดยทั่วไปตามที่รัฐบาลให้เป็นโครงการประกันสุขภาพถ้วนหน้า (30 บาทรักษาทุกโรค) แต่สิทธิการเบิกจ่ายค่าเรียนของบุตร หลานเกษตรกรยังไม่มีโครงการครอบคลุมจึงทำให้ระดับการศึกษา บุตร หลาน อาชีพเกษตรกรไม่เท่าเทียมกับอาชีพอื่นๆ

- ด้านหนี้สินของเกษตรกร

ประชากรส่วนใหญ่ประกอบอาชีพภาคการเกษตร หนี้สินจึงเกิดจากต้นทุนด้านการผลิตทางการเกษตร อาทิ ค่าแรงงานการเก็บเกี่ยว ค่าไถ ค่าปุ๋ย ค่ายากำจัดศัตรูพืช ฯลฯ จึงทำให้ต้องมีการกู้เงินเพื่อนำมาใช้เป็นทุนหมุนเวียนในการประกอบอาชีพ อาทิ กองทุนหมู่บ้าน ธนาคารเพื่อการเกษตรและสหกรณ์การเกษตร และธนาคารพาณิชย์ต่างๆ

บทที่ 2

หลักแนวคิดและบทวิเคราะห์

1.หลักแนวคิด

1.1 หลักปรัชญาเศรษฐกิจพอเพียง

เป็นปรัชญาชี้แนวทางการดำรงอยู่ และการปฏิบัติของประชาชนในทุกๆระดับ ตั้งแต่ระดับครอบครัว ระดับชุมชน ถึงระดับรัฐ ทั้งในการพัฒนาและบริหารประเทศ ให้ดำเนินไปในทางสายกลาง โดยเฉพาะการพัฒนาเศรษฐกิจ เพื่อให้ก้าวทันต่อโลกยุคโลกาภิวัตน์

ความพอเพียง หมายถึง ความพอประมาณ ความมีเหตุผล รวมถึงความจำเป็นที่จะต้องมีภูมิคุ้มกันในตัวเอง ที่มีต่อผลกระทบใดๆ อันเกิดจากการเปลี่ยนแปลงทั้งจากภายนอกและภายใน ซึ่งจะต้องอาศัย ความรอบรู้ ความรอบคอบ และความระมัดระวัง ในการนำวิชาต่างๆ มาใช้ในการวางแผนและดำเนินการทุกขั้นตอน ขณะเดียวกันยังต้องเสริมสร้างพื้นฐานทางด้านจิตใจของคนในชาติ โดยเฉพาะเจ้าหน้าที่รัฐ นักทฤษฎี และนักธุรกิจ ในทุกระดับ ให้มีจิตสำนึกในคุณธรรม ความซื่อสัตย์สุจริต และให้มีความรู้ที่เหมาะสม ดำเนินชีวิตด้วยความอดทน ความเพียร มีสติ มีปัญญา และความรอบคอบ เพื่อให้สมดุลและพร้อมต่อการเปลี่ยนแปลงที่เป็นไปอย่างรวดเร็ว และกว้างขวาง ทั้งด้านวัตถุ สังคม สิ่งแวดล้อม และวัฒนธรรมจากโลกภายนอก

ปรัชญาของเศรษฐกิจพอเพียง ที่ทรงพระกรุณาปรับปรุงแก้ไขพระราชทานข้างต้น เป็นที่มาของ นิยาม "๓ ห่วง ๒ เงื่อนไข" ที่คณะอนุกรรมการขับเคลื่อนเศรษฐกิจพอเพียง สำนักงานคณะกรรมการพัฒนาการเศรษฐกิจและสังคมแห่งชาติ นำมาใช้ในการรณรงค์เผยแพร่ปรัชญาเศรษฐกิจพอเพียง ผ่านช่องทางต่างๆ อยู่ในปัจจุบัน ซึ่งประกอบด้วย ความ พอประมาณ มีเหตุผล มีภูมิคุ้มกัน บนเงื่อนไข ความรู้ และ คุณธรรม



ความหมายของ เศรษฐกิจพอเพียงที่แท้จริงเศรษฐกิจพอเพียง มีความหมายที่กว้างขวาง ซึ่งประกอบด้วย คุณสมบัติดังนี้

1. ความพอประมาณ หมายถึง ความพอดีที่ไม่น้อยเกินไปและไม่มากเกินไป โดยไม่ไปเบียดเบียนตนเอง และผู้อื่น เช่น การผลิตและการบริโภคที่อยู่ในระดับพอประมาณ

2. ความมีเหตุผล หมายถึง การตัดสินใจเกี่ยวกับระดับความพอเพียงนั้น จะต้องเป็นไปอย่างมีเหตุมีผล โดยพิจารณาจากเหตุปัจจัยที่เกี่ยวข้อง ตลอดจนคำนึงถึงผลที่คาดว่าจะเกิดขึ้นจากการกระทำนั้นๆ อย่างรอบคอบ

3. ภูมิคุ้มกัน หมายถึง การเตรียมตัวให้พร้อมรับผลกระทบ และการเปลี่ยนแปลงต่างๆ ที่เกิดขึ้น โดยคำนึงถึงความเป็นไปได้ของสถานการณ์ต่างๆ ที่คาดว่าจะเกิดขึ้นในอนาคต โดยมีเงื่อนไข ของการตัดสินใจและดำเนินกิจกรรมต่างๆ ให้อยู่ในระดับที่พอเพียง 2 ประการดังนี้

3.1 เงื่อนไขความรู้ ประกอบด้วย ความรู้เกี่ยวกับวิชาการต่างๆ ที่เกี่ยวข้องรอบด้าน ความรอบคอบที่จะนำความรู้เหล่านั้นมาพิจารณาให้เชื่อมโยงกัน เพื่อประกอบการวางแผนเพื่อจะได้ระมัดระวังในการปฏิบัติ

3.2 เงื่อนไขคุณธรรม ที่จะเป็นตัวส่งเสริม อันประกอบด้วย ความตระหนักในคุณธรรม ความซื่อสัตย์สุจริต มีความอดทน มีความเพียร เพื่อใช้สติปัญญาในการดำเนินชีวิต

ประเทศไทยกับเศรษฐกิจพอเพียง

เศรษฐกิจพอเพียง มุ่งเน้นให้ผู้ผลิต หรือผู้บริโภค พยายามเริ่มต้นผลิต หรือบริโภคภายใต้ขอบเขตข้อจำกัดของรายได้ หรือทรัพยากรที่มีอยู่ไปก่อน ซึ่งก็คือ หลักในการลดการพึ่งพา เพิ่มขีดความสามารถในการควบคุมการผลิตได้ด้วยตนเอง และลดภาวะการเสี่ยงจากการไม่สามารถควบคุมระบบตลาดได้อย่างมีประสิทธิภาพ

เศรษฐกิจพอเพียงมิใช่หมายความถึง การกระเปียดกระเสียนจนเกินสมควร หากแต่อาจพุ่มพวยได้เป็นครั้งคราวตามอัตภาพ แต่คนส่วนใหญ่ของประเทศ มักใช้จ่ายเกินตัว เกินฐานะที่หามาได้ เศรษฐกิจพอเพียงสามารถนำไปสู่เป้าหมายของการสร้างความมั่นคงในทางเศรษฐกิจได้ เช่น โดยพื้นฐานแล้ว ประเทศไทยเป็นประเทศเกษตรกรรม เศรษฐกิจของประเทศจึงควรเน้นที่เศรษฐกิจการเกษตร เน้นความมั่นคงทางอาหาร เป็นการสร้างความมั่นคงให้เป็นระบบเศรษฐกิจในระดับหนึ่ง จึงเป็นระบบเศรษฐกิจที่ช่วยลดความเสี่ยง หรือความไม่มั่นคงทางเศรษฐกิจในระยะยาวได้ เศรษฐกิจพอเพียง สามารถประยุกต์ใช้ได้ในทุกระดับ ทุกสาขา ทุกภาคของเศรษฐกิจ ไม่จำเป็นต้องจำกัดเฉพาะแต่ภาคการเกษตร หรือภาคชนบท แม้แต่ภาคการเงิน ภาคอสังหาริมทรัพย์ และการค้าการลงทุนระหว่างประเทศ โดยมีหลักการที่คล้ายคลึงกันคือ เน้นการเลือกปฏิบัติอย่างพอประมาณ มีเหตุมีผล และสร้างภูมิคุ้มกันให้แก่ตนเองและสังคม

การดำเนินชีวิตตามแนวพระราชดำริเศรษฐกิจพอเพียง

พระบาทสมเด็จพระเจ้าอยู่หัว ทรงเข้าใจถึงสภาพสังคมไทย ดังนั้น เมื่อได้พระราชทานแนวพระราชดำริ หรือพระบรมราโชวาทในด้านต่างๆ จะทรงคำนึงถึงวิถีชีวิต สภาพสังคมของประชาชนด้วย เพื่อไม่ให้เกิดความขัดแย้งทางความคิด ที่อาจนำไปสู่ความขัดแย้งในทางปฏิบัติได้ แนวการปฏิบัติตามพระราชดำริในการดำเนินชีวิตแบบเศรษฐกิจพอเพียง มีแนวทางดังนี้

1. ยึดความประหยัด ตัดทอนค่าใช้จ่ายในทุกด้าน ลดละความฟุ่มเฟือยในการใช้ชีวิต
2. ยึดถือการประกอบอาชีพด้วยความถูกต้อง ซื่อสัตย์สุจริต
3. ละเลิกการแก่งแย่งผลประโยชน์และแข่งขันในทางการค้าแต่ต่อสู้กันอย่างรุนแรง
4. ไม่หยุดนิ่งที่จะหาทางให้ชีวิตหลุดพ้นจากความทุกข์ยาก ด้วยการขวนขวายใฝ่หาความรู้ให้มีรายได้เพิ่มพูนขึ้น จนถึงขั้นพอเพียงเป็นเป้าหมายสำคัญ
5. ปฏิบัติตนในแนวทางที่ดี ลดละสิ่งชั่ว ประพฤติตามหลักศาสนา

การพัฒนาประเทศตามแนวเศรษฐกิจพอเพียง

การพัฒนาประเทศ มิได้มีแบบอย่างตายตัวตามตำรา หากแต่ต้องเป็นไปตามสภาพภูมิประเทศทางภูมิศาสตร์ สังคมวิทยา วัฒนธรรมชุมชน ที่มีความหลากหลาย ในขณะเดียวกันกระแสการเปลี่ยนแปลงของสังคมโลกที่เกิดขึ้นอย่างรวดเร็ว ตามอิทธิพลของกระแสโลกาภิวัตน์ จำเป็นที่จะต้องพยายามหาแนวทางดำรงชีวิตตามหลักการพื้นฐานของเศรษฐกิจพอเพียง เพื่อให้เกิดความสมดุลและสอดคล้องกับสภาพแวดล้อม เพื่อสร้างเป็นภูมิคุ้มกัน ป้องกันผลกระทบต่อชุมชน เอกอัครราชทูต และวัฒนธรรมของชุมชน มิให้ล่มสลายไป

จากแนวพระราชดำริ เศรษฐกิจพอเพียง เป็นแนวทางที่ให้ประชาชนดำเนินตามวิถีแห่งการดำรงชีพ สานติสุข โดยมีธรรมะเป็นเครื่องกำกับ และใจตนเป็นสำคัญ ซึ่งก็คือ วิถีชีวิตไทย ที่ยึดทางสายกลางของความพอดี ในหลักพึ่งพาตนเอง 5 ประการดังนี้

1. ความพอดีด้านจิตใจ ต้องมีความเข้มแข็ง พึ่งตนเองได้ มีจิตสำนึกที่ดี เอื้ออาทร ประณีประนอม โดยคำนึงถึงประโยชน์ส่วนรวม
2. ความพอดีด้านสังคม คือความช่วยเหลือเกื้อกูลกัน สร้างความเข้มแข็งให้แก่ชุมชน รู้จักฝึกฝนกำลัง และที่สำคัญ ต้องมีกระบวนการเรียนรู้เพื่อให้เกิดรากฐานที่มั่นคงและแข็งแรง
3. ความพอดีด้านทรัพยากรธรรมชาติและสิ่งแวดล้อม ต้องรู้จักใช้และจัดการอย่างฉลาดและรอบคอบ เพื่อให้เกิดความยั่งยืนสูงสุด
4. ความพอดีด้านเทคโนโลยี ต้องรู้จักประยุกต์ใช้เทคโนโลยีที่เหมาะสม ให้สอดคล้องกับความต้องการ และควรจะพัฒนาเทคโนโลยีจากภูมิปัญญาชาวบ้านของเราเอง เพื่อให้เกิดประโยชน์ต่อสภาพแวดล้อมของเราเอง
5. ความพอดีด้านเศรษฐกิจ ต้องรู้จักเพิ่มรายได้ ลดรายจ่าย ดำรงชีวิตอย่างพอสมควร พออยู่พอกินตามอัตภาพ และฐานะของตนเอง

จะเห็นได้ว่าการพัฒนาจะเริ่มจาก การสร้างพื้นฐาน ความพอกินพอใช้ ของประชาชนในชาติเป็นส่วนใหญ่ ก่อน แล้วจึงค่อยเสริมสร้างความเจริญและฐานะทางเศรษฐกิจ ตามลำดับ เพื่อให้เกิดความสมดุลทางด้านต่างๆ

หรือดำเนินการให้เป็นไปเป็นขั้นเป็นตอน มิใช่การก้าวกระโดด ที่ต้องพึ่งปัจจัยจากภายนอก มาเป็นตัวกระตุ้น ซึ่งมักแต่จะสร้างปัญหาตามมาอย่างมากและไม่ยั่งยืน ดังนั้นวิธีการต่างๆ ตามหลักปรัชญาเศรษฐกิจพอเพียง จึงเป็นหนทางที่มั่นคง มีลำดับขั้นตอนในการปฏิบัติ ที่จะให้ประชาชนในชาติและพื้นฐานของเศรษฐกิจโดยรวม มีความเข้มแข็ง มีรากฐานที่มั่นคง ยั่งยืนอย่างยาวนานอย่างแท้จริง

(ที่มา:<http://www.raiporjai.com/sufficiency.php?no=20&pg=1>)

1.2 นโยบายเกษตร 4.0



เป็นวิสัยทัศน์เชิงนโยบาย ที่เปลี่ยนเศรษฐกิจแบบเดิมไปสู่เศรษฐกิจที่ขับเคลื่อนด้วยนวัตกรรมซึ่งกว่าจะมาเป็น Thailand 4.0 ก็ต้องผ่าน 1.0 2.0 และ 3.0 กันมาก่อน

Thailand 1.0 ก็คือยุคของเกษตรกรรม คนไทยปลูกข้าว ปลูกสวน ปลูกไร่ เลี้ยงหมู เป็ด ไก่ นำผลผลิตไปขาย สร้างรายได้และยังชีพ

Thailand 2.0 ซึ่งก็คือยุคอุตสาหกรรมเบา ในยุคนี้เรามีเครื่องมือเข้ามาช่วย เราผลิตเสื้อผ้า กระเป๋า เครื่องดื่ม เครื่องเขียน เครื่องประดับ เป็นต้น ประเทศเริ่มมีศักยภาพมากขึ้น

Thailand 3.0 (ซึ่งเป็นยุคปัจจุบัน) เป็นยุคอุตสาหกรรมหนัก เราผลิตและขายส่งออกเหล็กกล้า รถยนต์ ก๊าซธรรมชาติ ปูนซีเมนต์ เป็นต้น โดยใช้เทคโนโลยีจากต่างประเทศ เพื่อเน้นการส่งออก

ในช่วงแรก Thailand 3.0 เติบโตอย่างต่อเนื่อง แต่ปัจจุบันกลับเติบโตเพียงแค่ 3-4% ต่อปีเท่านั้น ประเทศไทยจึงตกอยู่ช่วงรายได้ปานกลางมาเป็นเวลากว่า 20 ปีแล้ว ในขณะที่ทั่วโลกมีการแข่งขันที่สูงขึ้น เราจึงต้องเปลี่ยนสู่ยุค Thailand 4.0 เพื่อให้ประเทศไทยให้กลายเป็นกลุ่มประเทศที่มีรายได้สูง

ในปัจจุบันประเทศไทยยังติดอยู่ในโมเดลเศรษฐกิจแบบ “ทำมาก ได้น้อย” จึงต้องการปรับเปลี่ยนเป็น “ทำน้อย ได้มาก” ก็จะต้องเปลี่ยนจากการผลิตสินค้า “โภคภัณฑ์” ไปสู่สินค้าเชิง “นวัตกรรม” และเปลี่ยนจากการขับเคลื่อนประเทศด้วย

ภาคอุตสาหกรรม ไปสู่การขับเคลื่อนด้วยเทคโนโลยี ความคิดสร้างสรรค์ และนวัตกรรม

อย่างการเกษตรก็ต้องเปลี่ยนจากการเกษตรแบบดั้งเดิม ไปสู่การเกษตรสมัยใหม่ ที่เน้นการบริหารจัดการ และใช้เทคโนโลยีหรือ Smart Farming โดยเกษตรกรต้องร่ำรวยขึ้น และเป็นเกษตรกรแบบเป็นผู้ประกอบการ

เปลี่ยนจาก SMEs แบบเดิมไปสู่การเป็น Smart Enterprises และ Startups ที่มีศักยภาพสูง

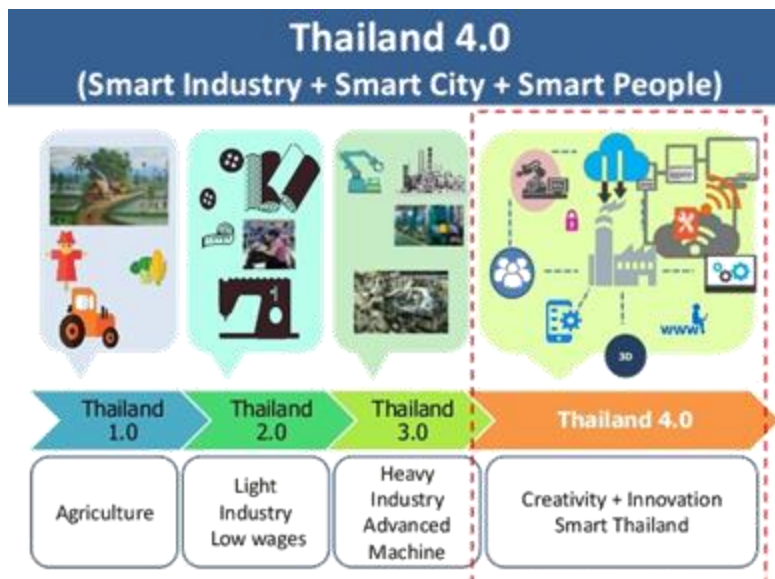
เปลี่ยนจากรูปแบบบริการแบบเดิมซึ่งมีการสร้างมูลค่าค่อนข้างต่ำ ไปสู่บริการที่มีมูลค่าสูง

เปลี่ยนจากแรงงานทักษะต่ำไปสู่แรงงานที่มีความรู้และทักษะสูง

โมเดลของ Thailand 4.0 นั่นคือ มั่นคง มั่งคั่ง และยั่งยืน

ซึ่งโมเดลนี้จะสำเร็จได้ ต้องใช้แนวทาง สานพลังประชารัฐ โดยมุ่งเน้นการมีส่วนร่วมของภาคเอกชน ณาการ ประชาชน สถาบันศึกษาและสถาบันวิจัยต่างๆ ประกอบกับการส่งเสริม SME และ Startup เพื่อขับเคลื่อนไปในทิศทางเดียวกัน พร้อมทั้งมีโครงสร้างด้านการสื่อสารและโทรคมนาคมที่มีคุณภาพ มีอินเทอร์เน็ตที่ครอบคลุมประชากรมากที่สุด เพื่อให้สามารถเชื่อมโยงทุกภาคส่วนได้อย่างไม่สะดุด

โครงสร้างของ ICT ก็จะเป็นปัจจัยแห่งความสำเร็จ เราจะก้าวข้ามผ่านกับดักประเทศรายได้ปานกลางไปสู่รายได้สูง ในยุค Thailand 4.0 ได้ก็ต่ออาศัยความร่วมมือจากหลายฝ่าย เพื่อพัฒนาประเทศไปสู่เป้าหมายให้ได้ (ที่มา:<https://www.it24hrs.com/2017/thailand-4-0/>)



Thailand 4.0 กำหนดเป้าหมายครอบคลุมใน 4 มิติ ดังนี้

1) ความมั่งคั่งทางเศรษฐกิจ เป็น “ระบบเศรษฐกิจที่เน้นการสร้างมูลค่า” ที่ขับเคลื่อนด้วยนวัตกรรม เทคโนโลยี และความคิดสร้างสรรค์

2) ความอยู่ดีมีสุขทางสังคม เป็น “สังคมที่เดินหน้าไปด้วยกัน ไม่ทอดทิ้งใครไว้ข้างหลัง” ด้วยการเติมเต็มศักยภาพของผู้คนในสังคม เพื่อสร้างหลักประกันความมั่นคงทางเศรษฐกิจ สังคม และฟื้นฟูความสามัคคีและความ เป็นปึกแผ่นของคนในสังคมให้กลับคืนมาอีกครั้งหนึ่ง

3) การยกระดับคุณภาพมนุษย์ ด้วยการพัฒนาคนไทยให้เป็น “มนุษย์ที่สมบูรณ์ในศตวรรษที่ 21” ควบคู่ไปกับการเป็น “คนไทย 4.0 ในโลกที่หนึ่ง”

4) การรักษาสีเขียวแวดล้อม เป็น “สังคมที่น่าอยู่” มี “ระบบเศรษฐกิจที่สามารถปรับสภาพตามภูมิอากาศ” ควบคู่ไปกับการเป็น “สังคมคาร์บอนต่ำ” อย่างเต็มรูปแบบ



Thailand 4.0 ประกอบด้วย 5 วาระขับเคลื่อนสำคัญ

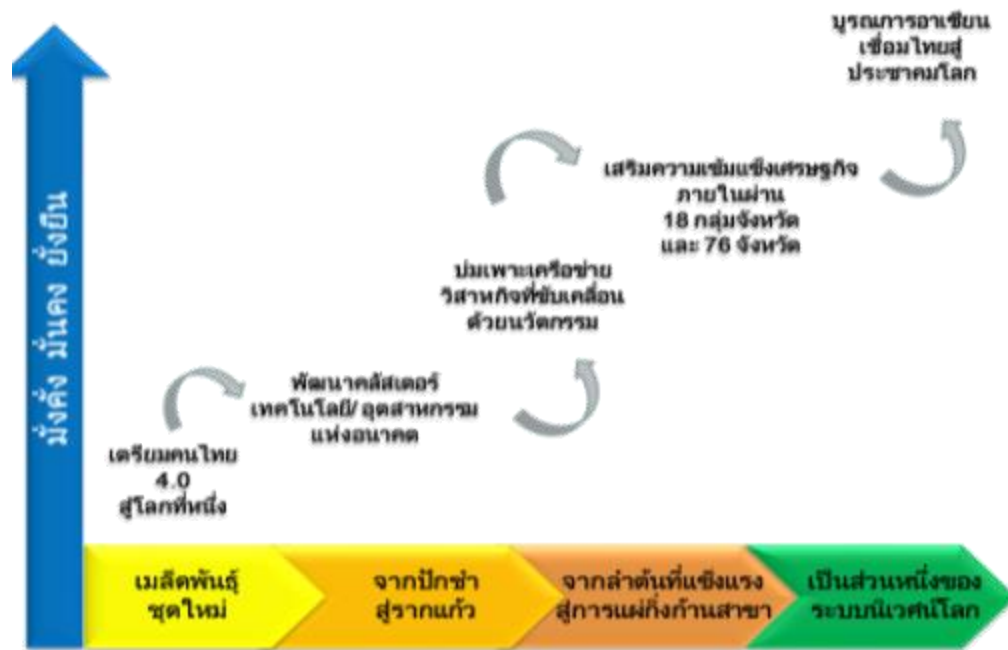
วาระที่ 1 การเตรียมคนไทย 4.0 เพื่อก้าวสู่โลกที่หนึ่ง

วาระที่ 2 พัฒนาคลัสเตอร์เทคโนโลยีและอุตสาหกรรมแห่งอนาคต

วาระที่ 3 การบ่มเพาะผู้ประกอบการและพัฒนาเครือข่ายวิสาหกิจที่ขับเคลื่อนด้วยนวัตกรรม

วาระที่ 4 การเสริมความเข้มแข็งของเศรษฐกิจภายในประเทศผ่านกลไกของ 18 กลุ่มจังหวัด และ 76 จังหวัด

วาระที่ 5 บูรณาการอาเซียนเชื่อมประเทศไทยสู่ประชาคมโลก



1.3 ราชบุรีเมืองเกษตรสีเขียว

กระทรวงเกษตรและสหกรณ์ได้กำหนดให้โครงการเมืองเกษตรสีเขียว (Green Agriculture City) เป็นโครงการสำคัญ (Flagship Project) ของกระทรวงเกษตรฯ ที่สอดคล้องกับการขับเคลื่อนยุทธศาสตร์ประเทศ เพื่อสร้างความเข้าใจและแลกเปลี่ยนประสบการณ์ในแต่ละพื้นที่ โดยชู 3 หัวใจสำคัญสู่การเป็นเกษตรสีเขียว คือ พัฒนาพื้นที่ พัฒนาสินค้า และพัฒนาคนอย่างบูรณาการครบทุกภาคส่วนและมีการคัดเลือกพื้นที่เป้าหมายจากจังหวัดที่มีศักยภาพและมีความโดดเด่นในการผลิตสินค้าเกษตรเป็นที่ยอมรับในวงกว้าง รวม 6 จังหวัด ได้แก่ เชียงใหม่ หนองคาย ศรีสะเกษ ราชบุรี จันทบุรี และพัทลุง โดยเป็นตัวแทนของจังหวัดต้นแบบในแต่ละภาคของประเทศ เพื่อผลักดันให้เป็นเมืองเกษตรสีเขียว และพัฒนาเป็นเมืองท่องเที่ยวเชิงเกษตร สาระสำคัญของ 6 จังหวัดต้นแบบ ร่วมกันกำหนดพื้นที่ที่จะพัฒนาให้เป็นพื้นที่สีเขียว ประสานความร่วมมือจากทุกภาคส่วนให้มีกระบวนการผลิตสินค้าเกษตรที่ดี เหมาะสม (Good Agricultural Practice) ให้ปลอดภัยจากสารเคมีตกค้างในสินค้าเกษตร และใช้เทคโนโลยีสะอาดในการผลิตสู่เศรษฐกิจการเกษตรสีเขียว (Green and Cool Agricultural Economy)

หัวใจสำคัญของการพัฒนาเมืองเกษตรสีเขียว คือ 1. พัฒนาพื้นที่ให้เป็นพื้นที่ปลอดภัย ปราศจากมลพิษ รบกวน มีการจัดการของเสียอย่างเป็นระบบ 2. พัฒนาตัวสินค้าให้เป็นสินค้าที่มีคุณภาพได้มาตรฐานด้านความปลอดภัย ไม่มีสารพิษตกค้าง มีการนำภูมิปัญญาท้องถิ่นมาประยุกต์ใช้ในกระบวนการผลิต 3. พัฒนาคนให้มีชีวิตความเป็นอยู่ที่ดีขึ้น มีรายได้เพิ่มขึ้นจากการขายสินค้าที่มีคุณภาพ สามารถทำการผลิต และอาศัยอยู่ในพื้นที่ได้อย่างยั่งยืน

“สิ่งสำคัญในการดำเนินการของแต่ละหน่วยงาน คือ การส่งเสริม สนับสนุน การให้คำแนะนำ เพื่อพัฒนากระบวนการในการทำเกษตรกรรมให้มีความปลอดภัย มีคุณภาพได้มาตรฐาน และเกษตรกรมีชีวิตความเป็นอยู่ที่ดีขึ้น”

“สิ่งสำคัญในการดำเนินการของแต่ละหน่วยงาน คือ การส่งเสริม สนับสนุน การให้คำแนะนำ เพื่อพัฒนากระบวนการในการทำเกษตรกรรมที่เป็นมิตรกับสิ่งแวดล้อมตลอดห่วงโซ่การผลิตและการบริโภค และมีความปลอดภัย มีคุณภาพได้มาตรฐาน เกษตรกรมีชีวิตความเป็นอยู่ที่ดีขึ้น”

(ที่มา:http://www.ldd.go.th/WEB_Greencity/6Greencity.html)

วิสัยทัศน์จังหวัดราชบุรี : เมืองเกษตรสีเขียว สังคมมีความสุข เศรษฐกิจมั่นคง

เมืองเกษตรสีเขียว พัฒนาการกระบวนการผลิตในพื้นที่ในทุกกิจกรรมให้เป็นการผลิตที่ดีและเหมาะสม ปลอดภัยจากสารเคมี ผู้บริโภคได้บริโภคสินค้าเกษตรที่ปลอดภัย โดยมุ่งเน้นส่งเสริมให้เกษตรกรทำการเกษตรกรรมอย่างยั่งยืน เพื่อให้เกิดความสมดุลของเกษตรกรรม โดยจัดให้มีกลไกการให้ความรู้ และขับเคลื่อนในระดับพื้นที่ รวมทั้งการสร้างเครือข่ายเพื่อการพัฒนาในพื้นที่ ด้านการตลาดส่งเสริมและพัฒนาการรวมกลุ่มเกษตรกร สหกรณ์ และวิสาหกิจชุมชน โดยพัฒนาให้มีการเชื่อมโยงกันตั้งแต่การรวบรวมผลผลิต การขนส่ง จนถึงผู้จำหน่ายผลผลิต

สังคมมีความสุข เป็นการอยู่ร่วมกันของประชาชนในจังหวัดอย่างสันติสุข มีความปลอดภัยในชีวิตและทรัพย์สินที่เหมาะสม เข้าถึงระบบประกันสุขภาพที่ครอบคลุม มีการสืบทอดวัฒนธรรมอย่าง มีคุณค่า มีรายได้ที่เหมาะสมภายใต้แนวทางปรัชญาเศรษฐกิจพอเพียง มีสภาพแวดล้อมที่เหมาะสมสวยงาม

เศรษฐกิจมั่นคง เป็นเศรษฐกิจที่พัฒนาที่ระเบิดจากข้างใน เพื่อการสร้างภูมิคุ้มกันและพึ่งตัวเองในสถานการณ์ความผันผวนทางเศรษฐกิจ โดยการพัฒนาความเข้มแข็งเศรษฐกิจชุมชน พัฒนาอาชีพ สร้างรายได้ในกลุ่มประชาชนและเกษตรกร และยกระดับเป็นการพัฒนาในสาขาการผลิตที่จะขับเคลื่อนมูลค่า GPP ของจังหวัด ด้านพัฒนาผลิตภัณฑ์ให้ได้มาตรฐาน คุณภาพผลผลิต และการบริการ ตลอดจนการบริหารการตลาดที่มีประสิทธิภาพมากขึ้น ทั้งนี้เพื่อการปรับเสถียรภาพทางเศรษฐกิจของจังหวัดให้มั่นคง มีภูมิคุ้มกันในการขยายตัวต่อไป

2.บทวิเคราะห์

2.1 SWOTปัญหาภาคการเกษตร 5 ด้าน

- ดินดิน

<p>จุดแข็ง (Strength : S)</p> <p>สภาพพื้นที่ส่วนใหญ่เป็นพื้นที่รุ่มเหมาะแก่การปลูกพืชได้หลากหลาย อาทิการทำนาข้าว การเกษตรไม้ผล (ฝรั่งพันธุ์กิมจู ฝรั่งพันธุ์แป้นศรีทอง มะม่วง มะพร้าว น้ำหอม พืชไร่ อ้อยโรงงาน และพืชผักต่างๆ</p>	<p>จุดอ่อน (Weaknesses : W)</p> <p>1.มีการใช้สารเคมีในการทำเกษตร เนื่องจากเกษตรกรขาดความรู้ ทักษะและเจตคติที่ดีในการผลิตสินค้าเกษตรปลอดภัย</p> <p>2.ปลูกพืชชนิดเดิมเป็นระยะเวลานานทำให้คุณภาพของดินลดลง</p>
<p>โอกาส (Opportunities : O)</p> <p>มีหน่วยงานราชการที่ให้ความรู้ และส่งเสริมการปรับปรุงดินให้มีคุณภาพ</p>	<p>อุปสรรค (Theats : T)</p> <p>สภาพพื้นดินมีความเปลี่ยนแปลงไปตามฤดูกาล</p>

- ด้านน้ำ

<p>จุดแข็ง (Strength : S)</p> <p>มีแหล่งน้ำเพื่อการอุปโภค และบริโภค แหล่งน้ำจากธรรมชาติ อาทิ คลองบางสองร้อย และแม่น้ำแม่กลอง และแหล่งน้ำที่สร้างขึ้นคือ คลองชลประทาน</p>	<p>จุดอ่อน (Weaknesses : W)</p> <p>1.ประชาชนบางพื้นที่ยังขาดการบริหารจัดการน้ำ</p> <p>2.พื้นที่โดยส่วนใหญ่เป็นพื้นที่ทางผ่านของน้ำในฤดูน้ำหลากจึงทำให้เกิดน้ำท่วมซ้ำซาก</p>
<p>โอกาส (Opportunities : O)</p> <p>ได้รับการสนับสนุนงบประมาณจากหน่วยงานภาครัฐ อาทิ องค์การบริหารส่วนจังหวัดราชบุรี องค์การบริหารส่วนตำบลบางโตนด สำนักงานโครงการชลประทาน สำนักงานทรัพยากรน้ำ ฯ</p>	<p>อุปสรรค (Theats : T)</p> <p>1.บางพื้นที่มีสระกักเก็บน้ำในที่สาธารณะแต่ไม่สามารถดำเนินการได้เต็มประสิทธิภาพ</p> <p>2.หน่วยงานในท้องถิ่นได้รับจัดสรรงบประมาณไม่เพียงพอกับความต้องการการพัฒนา</p>

- ด้านราคาผลผลิตทางการเกษตร

<p>จุดแข็ง (Strength : S)</p> <p>1.มีพืชผัก ผลไม้เป็นที่ต้องการของตลาด</p> <p>2.ประชาชนในพื้นที่ประกอบอาชีพด้านเกษตรหลายอย่าง อาทิ การทำนาข้าว การเกษตรไม้ผล พืชไร่</p>	<p>จุดอ่อน (Weaknesses : W)</p> <p>1.ประชาชนไม่เห็นความสำคัญของการรวมกลุ่ม</p> <p>2.ไม่มีการวางแผนในการปลูกพืชและประกอบอาชีพ</p> <p>3.ประชาชนในพื้นที่ยังขาดทักษะการประกอบการและ</p>
---	--

และพืชผักต่างๆ	ความรู้ด้านการตลาด
<p>โอกาส (Opportunities : O)</p> <p>1.รัฐบาลมีนโยบายส่งเสริมสินค้าการเกษตร</p> <p>2.หน่วยงานต่างๆ ในจังหวัดราชบุรีให้การสนับสนุนในการดำเนินงาน</p>	<p>อุปสรรค (Theats : T)</p> <p>1.สภาพอากาศและภัยธรรมชาติที่แปรปรวน</p> <p>2.ราคาผลผลิตทางการเกษตรไม่แน่นอน</p> <p>3.ผลกระทบจากระบบการค้าเสรีทำให้เศรษฐกิจชุมชนหรือสินค้าที่ชาวบ้านผลิตกันเองในชุมชนไม่สามารถแข่งขันกับธุรกิจรายใหญ่ได้</p>

- ด้านสิทธิประโยชน์ของเกษตรกร

<p>จุดแข็ง (Strength : S)</p> <p>ประชาชนส่วนใหญ่ในตำบลมีพื้นฐานในการทำ การเกษตร</p>	<p>จุดอ่อน (Weaknesses : W)</p> <p>1.การรับรู้ข้อมูลข่าวสารของเกษตรกรบางพื้นที่ไม่ทั่วถึง</p> <p>2.เกษตรกรส่วนใหญ่เช่าที่ดินทำกิน</p> <p>3.เกษตรกรขาดการแลกเปลี่ยนองค์ความรู้ด้านการเกษตร</p>
<p>โอกาส (Opportunities : O)</p> <p>มีหน่วยงานภาครัฐให้การสนับสนุนเรื่องเงินทุนการ กู้ยืม</p>	<p>อุปสรรค (Theats : T)</p> <p>ราคาวัสดุที่ใช้ในการเกษตรมีการเปลี่ยนแปลงตาม สภาพทางเศรษฐกิจ</p>

- ด้านหนี้สินของเกษตรกร

<p>จุดแข็ง (Strength : S)</p> <p>เกษตรกรมีแหล่งเงินทุนหมุนเวียนเพื่อใช้ในการ ประกอบอาชีพเกษตรกรรม</p>	<p>จุดอ่อน (Weaknesses : W)</p> <p>งบประมาณและเงินทุนต้องกู้ยืมระบบซึ่งมีอัตรา ดอกเบี้ยสูง</p>
<p>โอกาส (Opportunities : O)</p> <p>1.มีกองทุนกู้ยืมเพื่อเกษตรกรรายย่อยโดยมีอัตรา ดอกเบี้ยที่ถูกลง</p> <p>2.การยึดหลักทฤษฎีเศรษฐกิจพอเพียงในการดำรงชีพ และการประกอบอาชีพ</p>	<p>อุปสรรค (Theats : T)</p> <p>1.ราคาปัจจัยการผลิตแปรผันตามสภาวะทางเศรษฐกิจ</p> <p>2.เทคโนโลยีด้านต่างๆ ที่พัฒนาเร็วเกินไปซึ่งประชากร บางกลุ่มไม่สามารถปรับตัวทัน</p>

สรุปภาพรวมของตำบลบางโตนด อำเภอโพธาราม

ตำบลบางโตนด อำเภอโพธาราม จังหวัดราชบุรี เป็น 1 ใน 18 ตำบล ของอำเภอโพธาราม ประชากรส่วนใหญ่อยู่ในวัยกลางคน และผู้สูงอายุ มีจำนวน 6 หมู่บ้าน ประชากรส่วนใหญ่มีรายได้จากการประกอบอาชีพเกษตรกรรม อาทิ (ทำนา ทำไร่ ทำสวน) เลี้ยงสัตว์ และรับจ้าง สภาพพื้นที่ส่วนใหญ่เป็นพื้นที่ราบลุ่ม มีระบบน้ำเพื่อการอุปโภค และบริโภค แต่ไม่สามารถกักเก็บน้ำไว้ได้เต็มประสิทธิภาพ เนื่องจากพื้นที่ส่วนใหญ่เป็นพื้นที่ทางผ่านของน้ำ ในฤดูน้ำหลากมีน้ำท่วมซ้ำซากในบางพื้นที่ ทำให้ผลผลิตทางการเกษตรเกิดความเสียหาย

สถานการณ์ด้านการเกษตรของตำบลบางโตนด อำเภอโพธาราม เกษตรกรยังมีการใช้สารเคมีในการทำการเกษตร และยังมี การปลูกพืชชนิดเดิมเป็นระยะเวลานานทำให้คุณภาพของดินลดลง ผลผลิตส่วนใหญ่ยังต้องอาศัยการกำหนดราคาจากพ่อค้าคนกลาง เกษตรกรไม่เห็นความสำคัญของการรวมกลุ่มเพื่อการผลิต ยังทำการเกษตรแบบตัวใครตัวมัน ขาดการแลกเปลี่ยนองค์ความรู้ซึ่งกันและกันภายในพื้นที่ รวมทั้งพื้นที่การเกษตรส่วนใหญ่ที่ประกอบการทำกินเป็นที่เช่าทำกินทำให้ต้นทุนการผลิตสูงขึ้น

จุดเด่นของตำบลบางโตนด

- 1.มีข้าวพื้นเมืองเป็นของตนเอง (พันธุ์เหลืองประทิว)
- 2.พื้นที่การเกษตรเหมาะแก่การปลูกพืชหลากหลายชนิดพืช
- 3.มีแหล่งน้ำเพื่อการอุปโภคบริโภค มีแม่น้ำแม่กลองไหลผ่าน
- 4.มีวัฒนธรรมเป็นของตนเอง
- 5.มีหมู่บ้านตัวอย่างด้านเศรษฐกิจพอเพียง

จุดอ่อนของตำบลบางโตนด

- 1.เกษตรกรขาดความรู้ ทักษะและเจตคติที่ดีในการผลิตสินค้าเกษตรปลอดภัย
- 2.เกษตรกรส่วนใหญ่ขาดองค์ความรู้ และการวางแผนการจัดการผลิตผลทางการเกษตร
- 3.เกษตรกรไม่เห็นความสำคัญของการจัดตั้งกลุ่มองค์กรเกษตรกร ยังคงทำการเกษตรแบบรายเดียว
- 4.พื้นที่การเกษตรบางส่วนเกิดน้ำท่วมซ้ำซากในฤดูน้ำหลาก
- 5.พื้นที่ส่วนใหญ่ของเกษตรกรเป็นที่เช่าทำกิน

บทที่ 3

ยุทธศาสตร์ด้านการเกษตร

1.ยุทธศาสตร์ด้านการเกษตรของตำบลตะนาวศรี

1.1 วิสัยทัศน์

“ประชาชนอยู่ดีมีสุข ชุมชนสมานฉันท์ ยึดมั่นเศรษฐกิจพอเพียง”

1.2 พันธกิจ

- ด้านที่ 1 การพัฒนาทรัพยากรบุคคลและความเข้มแข็งขององค์กรเกษตรกร
- ด้านที่ 2 การพัฒนาและคุ้มครองทรัพยากรการผลิตทางการเกษตร
- ด้านที่ 3 การพัฒนาประสิทธิภาพการผลิตและการรักษาเสถียรภาพราคาสินค้าเกษตร
- ด้านที่ 4 การแก้ไขปัญหาหนี้สินภาคการเกษตรและการสร้างความเข้มแข็งการบริหารจัดการด้านกองทุนการเกษตร

1.3 ยุทธศาสตร์

- ด้านที่ 1 การพัฒนาทรัพยากรบุคคลและความเข้มแข็งขององค์กรเกษตรกร
กลยุทธ์
 - 1) ส่งเสริมและพัฒนาทักษะด้านอาชีพ การผลิต การลงทุน การตลาด
 - 2) สนับสนุนและส่งเสริมการดำเนินงานตามหลักปรัชญาเศรษฐกิจพอเพียงให้แก่ประชาชน หรือกลุ่มอาชีพต่างๆ
 - 3) ส่งเสริมการให้การศึกษา อบรม ถ่ายทอดความรู้ เทคโนโลยีด้านการเกษตรกรรม
- ด้านที่ 2 การพัฒนาและคุ้มครองทรัพยากรการผลิตทางการเกษตร
กลยุทธ์
 - 1) การส่งเสริม พัฒนา และคุ้มครองพื้นที่เกษตรกรรม รวมทั้งแก้ไขปัญหาดินและที่ดิน เพื่อให้เกษตรกรมีกรรมสิทธิ์หรือสิทธิในที่ดินเพื่อการประกอบอาชีพเกษตรกรรมของตนเองอย่างทั่วถึง

- 2) การพัฒนาแหล่งน้ำและจัดระบบชลประทานเพื่อเกษตรกรรม
- 3) ส่งเสริมการมีส่วนร่วมของประชาชนในการบริหารจัดการ การบำรุงรักษา
ทรัพยากรธรรมชาติและสิ่งแวดล้อมแบบยั่งยืน และสมดุล
- 4) การส่งเสริมและคุ้มครองสิทธิเกษตรกร และการเพิ่มสิทธิและบทบาทของเกษตรกรที่
เกี่ยวข้องกับการทำกินและการเข้าถึงแหล่งทรัพยากรที่จำเป็นต่อการประกอบการ
เกษตร

ด้านที่ 3

การพัฒนาประสิทธิภาพการผลิตและการรักษาเสถียรภาพราคาสินค้าเกษตร
กลยุทธ์

- 1) การสร้างเครือข่ายองค์กรเกษตรกร เชื่อมโยงและพัฒนาความร่วมมือในด้านการผลิต
ทางเกษตรกรรม การแปรรูป การตลาด และการบริโภคเพื่อการยังชีพ ระหว่าง
เครือข่ายองค์กรเกษตรกรกับภาครัฐและเอกชน

ด้านที่ 4

การแก้ไขปัญหาหนี้สินภาคการเกษตรและการสร้างความเข้มแข็งการบริหารจัดการด้าน
กองทุนการเกษตร

กลยุทธ์

- 1) การเสนอแนะแนวทางการเข้าถึงแหล่งทุนและการแก้ไขปัญหาหนี้สินของเกษตรกร
- 2) การปรับปรุงการบริหารจัดการกองทุนที่เกี่ยวข้องกับการเกษตรที่มีอยู่ให้สามารถรองรับ
การช่วยเหลือเกษตรกรอย่างครบวงจรและลดการซ้ำซ้อน

บทที่ 4

แผนงานและโครงการ

1.รายละเอียดโครงการพัฒนาเกษตรกรรมระดับตำบลบางโหนด อำเภอโพธาราม จังหวัดราชบุรี

ยุทธศาสตร์ด้านที่ 1การพัฒนาทรัพยากรบุคคลและความเข้มแข็งขององค์กรเกษตรกร

1.1 ส่งเสริมและพัฒนาทักษะด้านอาชีพ การผลิต การลงทุน และการตลาด

โครงการ	วัตถุประสงค์	เป้าหมาย	พ.ศ.				ผลลัพธ์ที่คาดว่าจะได้รับ	หน่วยงานที่รับผิดชอบ
			ปี 2560	ปี 2561	ปี 2562	ปี 2563		
1.การจัดตั้งกลุ่มเกษตรกรและองค์กรเกษตรกร	เพื่อให้เกษตรกรในพื้นที่มีอำนาจต่อรองด้านราคาผลผลิตทางการเกษตรมากขึ้น	ตำบลบางโหนด อำเภอโพธาราม จังหวัดราชบุรี	/	/	/	/	เกษตรกรมี การรวมกลุ่ม และ	1.หน่วย งานท้องถิ่น 2.หน่วยงาน ภาครัฐที่ เกี่ยวข้อง 3.สภจ.รบ.
2.อบรมและส่งเสริมการแปรรูปการผลิต และการตลาด	เพื่อให้ผลผลิตทางการเกษตรมีราคาสูงขึ้น	ตำบลบางโหนด อำเภอโพธาราม จังหวัดราชบุรี	/	/	/	/	เกษตรกรมี การรวมกลุ่ม และ	1.หน่วย งานท้องถิ่น 2.หน่วยงาน ภาครัฐที่ เกี่ยวข้อง 3.สภจ.รบ.

1.1 ส่งเสริมและพัฒนาทักษะด้านอาชีพ การผลิต การลงทุน และการตลาด (ต่อ)

โครงการ	วัตถุประสงค์	เป้าหมาย	พ.ศ.				ผลลัพธ์ที่คาดว่าจะได้รับ	หน่วยงานที่รับผิดชอบ
			ปี 2560	ปี 2561	ปี 2562	ปี 2563		
3.โครงการส่งเสริมการผลิตสินค้าเกษตรที่ปลอดภัยและได้มาตรฐาน	เพื่อให้ประชาชนมีอาชีพสามารถผลิตสินค้าได้มีคุณภาพ	ตำบลบางโตนด อำเภอโพธาราม จังหวัดราชบุรี	/	/	/	/	ประชาชนมีอาชีพและรายได้เพิ่มมากขึ้น	1.หน่วย งานท้องถิ่น 2.หน่วยงาน ภาครัฐที่ เกี่ยวข้อง 3.สภจ.รบ.

1.2 สนับสนุนและส่งเสริมการดำเนินงานตามหลักปรัชญาเศรษฐกิจพอเพียง

โครงการ	วัตถุประสงค์	เป้าหมาย	พ.ศ.				ผลลัพธ์ที่คาดว่าจะได้รับ	หน่วยงานที่รับผิดชอบ
			ปี 2560	ปี 2561	ปี 2562	ปี 2563		
1.โครงการขับเคลื่อนปรัชญาเศรษฐกิจพอเพียง	เพื่อให้ประชาชนมีอาชีพสามารถผลิตสินค้าได้มีคุณภาพและพึ่งตนเองได้	ตำบลบางโตนด อำเภอโพธาราม จังหวัดราชบุรี	/	/	/	/	ประชาชนมีอาชีพและรายได้เพิ่มมากขึ้น และพึ่งพาตนเองได้	1.หน่วย งานท้องถิ่น 2.หน่วยงาน ภาครัฐที่ เกี่ยวข้อง 3.สภจ.รบ.

1.3 ส่งเสริมการให้การศึกษา อบรม ถ่ายทอดความรู้ เทคโนโลยีด้านการเกษตรกรรม

โครงการ	วัตถุประสงค์	เป้าหมาย	พ.ศ.				ผลลัพธ์ที่คาดว่าจะได้รับ	หน่วยงานที่รับผิดชอบ
			ปี 2560	ปี 2561	ปี 2562	ปี 2563		
1.การอบรมให้ความรู้การนำเทคโนโลยีสมัยใหม่มาใช้ในการประกอบอาชีพเกษตรกร	เพื่อให้เกษตรกรมีความรู้เพิ่มเติมและการนำเทคโนโลยีที่ทันสมัยมาใช้ในการประกอบอาชีพเกษตรกร	ตำบลบางโตนด อำเภอโพธาราม จังหวัดราชบุรี	/	/	/	/	เกษตรกรนำความรู้มาใช้ในการประกอบอาชีพและมีความยั่งยืน	1.หน่วย งานท้องถิ่น 2.หน่วยงาน ภาครัฐที่ เกี่ยวข้อง 3.สภจ.รบ.

ยุทธศาสตร์ด้านที่ 2 การพัฒนาและคุ้มครองทรัพยากรการผลิตทางการเกษตร

2.1 การส่งเสริม พัฒนา และคุ้มครองพื้นที่เกษตรกรรม รวมทั้งแก้ไขปัญหาดินและที่ดิน เพื่อให้เกษตรกรมีกรรมสิทธิ์หรือสิทธิในที่ดิน
เพื่อการประกอบอาชีพเกษตรกรรมของตนเองอย่างทั่วถึง

โครงการ	วัตถุประสงค์	เป้าหมาย	พ.ศ.				ผลลัพธ์ที่คาดว่าจะได้รับ	หน่วยงานที่รับผิดชอบ
			ปี 2560	ปี 2561	ปี 2562	ปี 2563		
1.เสริมสร้างให้ความรู้การคุ้มครองสิทธิและการพิทักษ์สิทธิเพื่อที่ดินทำกิน	เพื่อให้เกษตรกรมีความรู้ความเข้าใจการคุ้มครองสิทธิและการพิทักษ์สิทธิเพื่อที่ดินทำกินอย่างต่อเนื่อง	ตำบลบางโตนด อำเภอโพธาราม จังหวัดราชบุรี	/	/	/	/	ประชาชนพื้นที่ที่มีความรู้เพิ่มมากขึ้นเกี่ยวกับการคุ้มครองสิทธิและการพิทักษ์สิทธิเพื่อที่ดินทำกิน	1.หน่วย งานท้องถิ่น 2.หน่วยงาน ภาครัฐที่ เกี่ยวข้อง 3.สจ.รบ.

2.อบรมให้ความรู้เกี่ยวกับมลพิษทางดินจากการใช้ปุ๋ยเคมี และยาฆ่าแมลง	1.เพื่อให้ประชาชนมีความรู้ความเข้าใจเกี่ยวกับการลดพิษทางดินจากการใช้ปุ๋ยเคมีและยาฆ่าแมลง 2.เพื่อปรับเปลี่ยนทัศนคติให้ประชาชนลดเลิกการใช้ปุ๋ยเคมีและยาฆ่าแมลงเพื่ออนุรักษ์ดิน	ตำบลบางโตนด อำเภอโพธาราม จังหวัดราชบุรี	/	/	/	/	ประชาชนในพื้นที่ได้รับความรู้เพิ่มขึ้นและตระหนักถึงภัยของการใช้สารเคมีต่อการทำเกษตร	1.หน่วยงานท้องถิ่น 2.หน่วยงานภาครัฐที่เกี่ยวข้อง 3.สภจ.รบ.
--	---	---	---	---	---	---	---	--

2.2 การพัฒนาแหล่งน้ำและจัดระบบชลประทานเพื่อเกษตรกรรม

โครงการ	วัตถุประสงค์	เป้าหมาย	พ.ศ.				ผลลัพธ์ที่คาดว่าจะได้รับ	หน่วยงานที่รับผิดชอบ
			ปี 2560	ปี 2561	ปี 2562	ปี 2563		
1.ฟื้นฟูแหล่งน้ำเพื่อการเกษตร	เพื่อจะได้มีแหล่งน้ำไว้ในฤดูแล้ง	ตำบลบางโตนด อำเภอโพธาราม จังหวัดราชบุรี	/	/	/	/	ประชาชนมีสภาพแวดล้อมที่ดี และมีส่วนร่วมในการรักษา	1.หน่วยงานท้องถิ่น 2.หน่วยงานภาครัฐที่เกี่ยวข้อง

1.โครงการอนุรักษ์และฟื้นฟูทรัพยากรธรรมชาติ	เพื่ออนุรักษ์และฟื้นฟูทรัพยากรธรรมชาติ	ตำบลบางโตนด อำเภอโพธาราม จังหวัดราชบุรี	/	/	/	/	ประชาชนมีสภาพแวดล้อมที่ดี และมีส่วนร่วมในการรักษาสิ่งแวดล้อม	1.หน่วย งานท้องถิ่น 2.หน่วยงาน ภาครัฐที่ เกี่ยวข้อง 3.สภจ.รบ.
2.อบรมให้ความรู้แก่ประชาชนเรื่องสิ่งแวดล้อมและผลกระทบต่อภาวะโลกร้อน	เพื่อให้มีความรู้ความเข้าใจที่ถูกต้องในเรื่องสิ่งแวดล้อมและตระหนักถึงภาวะโลกร้อน	ตำบลบางโตนด อำเภอโพธาราม จังหวัดราชบุรี	/	/	/	/	ประชาชนมีความรู้ในการรักษาสิ่งแวดล้อมเพิ่มขึ้น	1.หน่วย งานท้องถิ่น 2.หน่วยงาน ภาครัฐที่ เกี่ยวข้อง 3.สภจ.รบ.

2.4 การส่งเสริมและคุ้มครองสิทธิเกษตรกร และการเพิ่มสิทธิและบทบาทของเกษตรกรที่เกี่ยวข้องกับการทำกินและการเข้าถึงแหล่ง

ทรัพยากรที่จำเป็นต่อการประกอบการเกษตร

โครงการ	วัตถุประสงค์	เป้าหมาย	พ.ศ.				ผลลัพธ์ที่คาดว่าจะได้รับ	หน่วยงานที่รับผิดชอบ
			ปี 2560	ปี 2561	ปี 2562	ปี 2563		
เพิ่มองค์ความรู้และสนับสนุนการสร้างความเข้มแข็งการประกอบอาชีพเกษตรกรมากยิ่งขึ้น	เพื่อให้เกษตรกรมีองค์ความรู้ในการประกอบอาชีพเกษตรกรมากยิ่งขึ้น	ตำบลบางโตนด อำเภอโพธาราม จังหวัดราชบุรี	/	/	/	/	เกษตรกรนำความรู้มาใช้ในการประกอบอาชีพและมีความยั่งยืน	1.หน่วย งานท้องถิ่น 2.หน่วยงาน ภาครัฐที่ เกี่ยวข้อง 3.สภจ.รบ.

ยุทธศาสตร์ด้านที่ 3 การพัฒนาประสิทธิภาพการผลิตและการรักษาเสถียรภาพราคาสินค้าเกษตร

3.1 การสร้างเครือข่ายองค์กรเกษตรกร เชื่อมโยงและพัฒนาความร่วมมือในด้านการผลิตทางเกษตรกรรม การแปรรูป การตลาด และการบริโภคเพื่อการยังชีพ ระหว่างเครือข่ายองค์กรเกษตรกรกับภาครัฐและเอกชน

โครงการ	วัตถุประสงค์	เป้าหมาย	พ.ศ.				ผลลัพธ์ที่คาดว่าจะได้รับ	หน่วยงานที่รับผิดชอบ
			ปี 2560	ปี 2561	ปี 2562	ปี 2563		
1.การจัดลานสินค้าชุมชนประจำตำบล	-เพื่อให้ประชาชนมีสถานที่จำหน่ายสินค้า -เพื่อสร้างรายได้ให้กับชุมชนเพิ่มมากขึ้น	ตำบลบางโหนด อำเภอโพธาราม จังหวัดราชบุรี	/	/	/	/	เกษตรกรมี การรวมกลุ่ม และ	1.หน่วย งานท้องถิ่น 2.หน่วยงาน ภาครัฐที่ เกี่ยวข้อง 3.สจ.รบ.
2.โครงการฝึกอาชีพระยะสั้น	เพื่อให้ประชาชนมีอาชีพ สามารถผลิตสินค้าที่ได้ คุณภาพ	ตำบลบางโหนด อำเภอโพธาราม จังหวัดราชบุรี	/	/	/	/	ประชาชนมี อาชีพ และ รายได้เพิ่มมาก ขึ้น	1.หน่วย งานท้องถิ่น 2.หน่วยงาน ภาครัฐที่ เกี่ยวข้อง 3.สจ.รบ.

ยุทธศาสตร์ด้านที่ 4 การแก้ไขปัญหาหนี้สินภาคการเกษตรและการสร้างความเข้มแข็งการบริหารจัดการด้านกองทุนการเกษตร

4.1 การเสนอแนะแนวทางการเข้าถึงแหล่งทุนและการแก้ไขปัญหาหนี้สินของเกษตรกร

โครงการ	วัตถุประสงค์	เป้าหมาย	พ.ศ.				ผลลัพธ์ที่คาดว่าจะได้รับ	หน่วยงานที่รับผิดชอบ
			ปี 2560	ปี 2561	ปี 2562	ปี 2563		
ประชาสัมพันธ์การเข้าถึงแหล่งเงินทุนเพื่อใช้หมุนเวียนภาคการเกษตร	เพื่อให้เกษตรกร และกลุ่มเกษตรกร รับรู้ข้อมูลข่าวสารของการเข้าถึงแหล่งเงินทุน	ตำบลบางโหนด อำเภอโพธาราม จังหวัดราชบุรี	/	/	/	/	เกษตรกร และกลุ่มเกษตรกร รับรู้ข้อมูลข่าวสารของการเข้าถึงแหล่งเงินทุนมากขึ้น	1.หน่วย งานท้องถิ่น 2.หน่วยงาน ภาครัฐที่ เกี่ยวข้อง 3.สภจ.รบ.

4.2 การปรับปรุงการบริหารจัดการกองทุนที่เกี่ยวกับการเกษตรที่มีอยู่ให้สามารถรองรับการช่วยเหลือเกษตรกรอย่างครบวงจรและ

ลดการซ้ำซ้อน

โครงการ	วัตถุประสงค์	เป้าหมาย	พ.ศ.				ผลลัพธ์ที่คาดว่าจะได้รับ	หน่วยงานที่รับผิดชอบ
			ปี 2560	ปี 2561	ปี 2562	ปี 2563		
อบรมให้องค์ความรู้การเข้าถึงแหล่งเงินทุนหมุนเวียน และกองทุนต่างๆที่ช่วยเหลือเกษตรกร	เพื่อให้เกษตรกรมีองค์ความรู้เกี่ยวกับเงื่อนไข ขั้นตอน วิธีการที่เอื้ออำนวยให้เกษตรกร	ตำบลบางโหนด อำเภอโพธาราม จังหวัดราชบุรี	/	/	/	/	เกษตรกร มีความรู้การเข้าถึงแหล่งเงินทุนหมุนเวียน	1.หน่วย งานท้องถิ่น 2.หน่วยงาน ภาครัฐที่

	เข้าถึงกองทุนต่างๆ โดยสะดวก และรวดเร็ว อย่างทั่วถึง						และกองทุนต่างๆ ที่ช่วยเหลือ เกษตรกรเพิ่ม มากขึ้น	เกี่ยวข้อง 3.สภจ.รบ.
--	---	--	--	--	--	--	---	-------------------------